

## **1. HORARIOS DE APERTURA DE LAS OFICINAS DE TURISMO DURANTE LA SEMANA SANTA:**

Durante la semana de la Semana Santa del 2008, todas las oficinas de la comarca de Somontano han permanecido abiertas al público. Éstas oficinas son las situadas en Alquezar, Barbastro, Rodellar y El Grado.

A continuación se detallan los horarios de estas oficinas y de los servicios que se ofrecen desde ellas.

### ➤ **ALQUEZAR:**

#### - **Oficina de Turismo:**

Mañanas: de 10h a 13:30h

Tardes: de 16:30 a 20h

Los días 15, 16, 18, 19, 20, 21, 22, 23, 24 de marzo

#### - **Visitas guiadas al conjunto histórico-artístico:**

Las salidas se han realizado por las mañanas a las 10:30h y 12h y por las tardes a las 17h, siempre con un mínimo de 4 personas por visita. El precio de las mismas es 1€ por persona.

### ➤ **BARBASTRO:**

#### - **Oficina de Turismo:**

Jueves 20: de 10h a 14h.

Viernes 21: de 10h a 14h.

Sábado 22: de 10h a 14h y de 16.30h a 19.30h.

Domingo 23: cerrado

Lunes 24: de 10h a 14h.

#### - **Pozo de hielo de la Barbacana:**

Este centro se pudo visitar el sábado 22 de abril en horario de la 13:30h. Para poder visitarlo fue necesario concertar la visita previamente a través de la Oficina de Turismo de Barbastro, siendo el nº de personas por grupo un máximo de 20 personas.

### ➤ **EL GRADO:**

Jueves 20: de 10h a 14 h. y de 16h a 19:30 h.

Viernes 21 de 10 a 14 h. y de 16 a 19:30 h.

Sábado 22 de 10 a 14 h. y de 16 a 19:30 h.

Domingo 23 de 10 a 14 h.

Lunes 24 de 10 a 14 h.

### ➤ **RODELLAR:**

Mañanas: de 10h a 13:30h

Tardes: de 16h a 19:30h

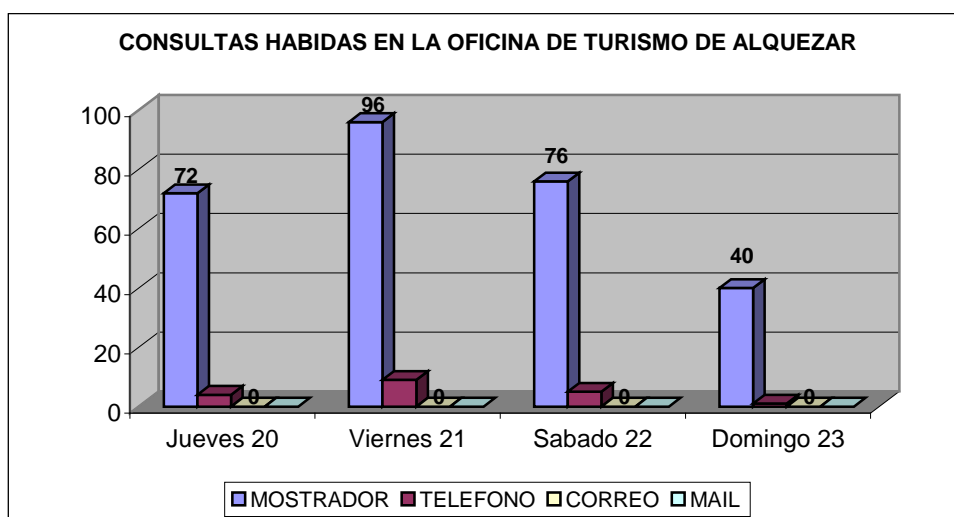
Los días 15, 16, 18, 19, 20, 21, 22, 23 de marzo

## 2. DEMANDA DE INFORMACION EN LAS OFICINAS DE TURISMO DE LA COMARCA DE SOMONTANO:

En este apartado, se puede encontrar una recopilación de datos obtenidos a través de las oficinas de turismo que han estado en funcionamiento durante la Semana Santa que este año ha tenido lugar durante la semana del 17 al 23 de abril de 2007, siendo días festivos el 20 de abril (jueves santo), 21 de abril (viernes santo), el 23 de abril (domingo de Pascua).

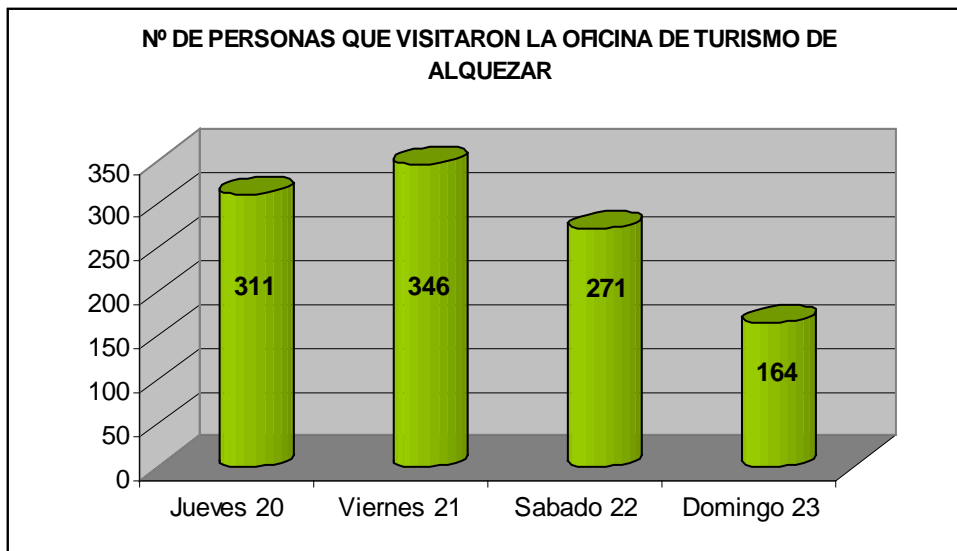
A continuación, se analizan los datos sobre las consultas (en mostrador y según tipologías) habidas en cada una de las oficinas de turismo de la comarca así como el número de visitantes que han acogido durante estos días en sus instalaciones.

### 2.1. Oficina de Turismo de Alquezar:



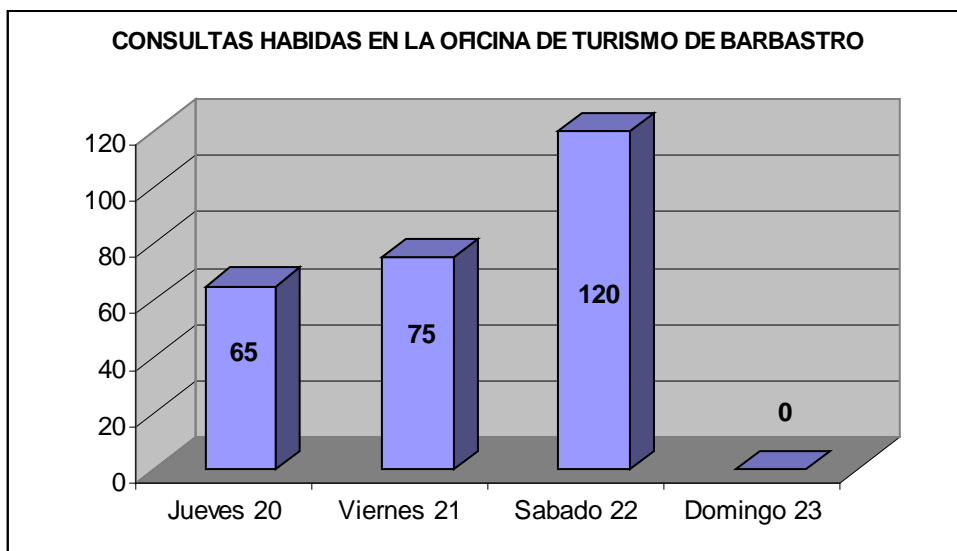
En el gráfico superior podemos observar las consultas habidas en la oficina de turismo de Alquezar entre los días 20, 21, 22, 23 de marzo coincidiendo con la Semana Santa; en total en estos cuatro días, se recibieron un total de **303** consultas (en mostrador, por teléfono, por correo ordinario y por e-mail) mientras que durante toda la semana (del 15 al 24 de marzo) fueron **434**.

El jueves 20 de marzo se recibieron un total de 76 consultas, el viernes 21 hubo 105, el sábado 22 hubo 81 y el domingo 8 hubo 41.



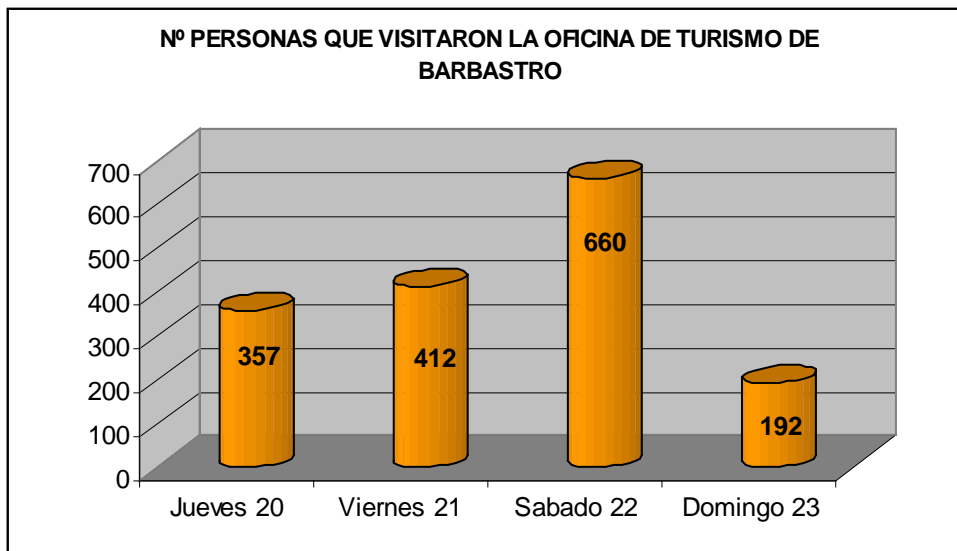
En cuanto al número de personas que visitaron la oficina de turismo de la villa de Alquezar, fueron un total de **1092** personas entre el jueves 20 y el domingo 23 de marzo mientras que este número aumenta si tenemos en cuenta las personas que pasaron por las oficina de información entre el sábado 15 2 y el lunes 24 con un total de 1467 personas.

## 2.2. Oficina de Turismo de Barbastro:



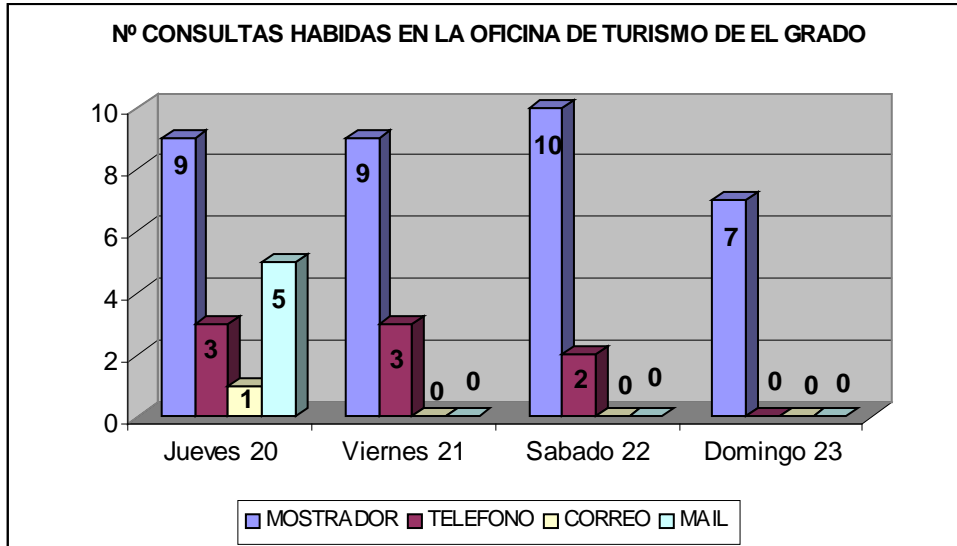
En el gráfico superior podemos observar las consultas habidas en la oficina de turismo de Barbastro entre los días 20, 21, 22, 23 de marzo coincidiendo con la Semana Santa; en total en estos cuatro días, se recibieron un total de **260** consultas (en mostrador, por teléfono, por correo ordinario y por e-mail) mientras que durante toda la semana (del 15 al 24 de marzo) fueron 400.

El jueves 20 de marzo se recibieron un total de 65 consultas, el viernes 21 hubo 75 y el sábado 20 hubo 81.



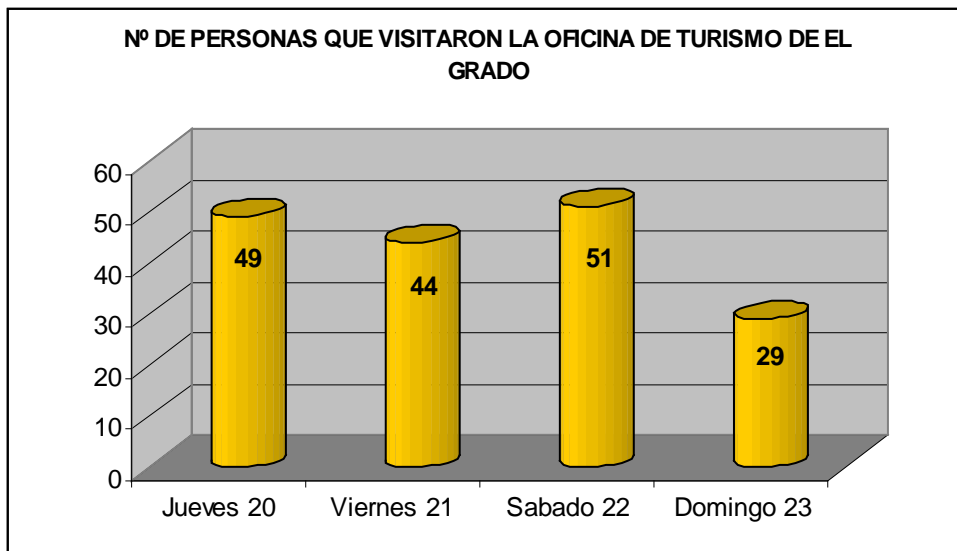
En cuanto al número de personas que visitaron la oficina de turismo de la capital del Somontano, fueron un total de 1621 personas entre el jueves 20 y el domingo 23 de marzo mientras que este número aumenta si tenemos en cuenta las personas que pasaron por las oficina de información entre el sábado 15 y el lunes 24 con un total de 2188 personas.

### 2.3. Oficina de Turismo de El Grado:



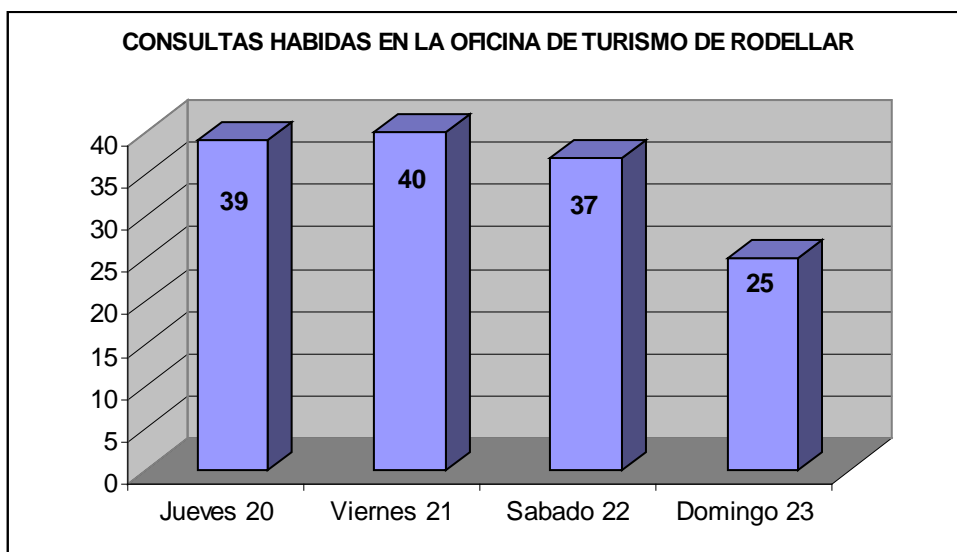
En el gráfico superior podemos observar las consultas habidas en la oficina de turismo de El Grado entre los días 20, 21, 22, 23 de marzo coincidiendo con la Semana Santa; en total en estos cuatro días, se recibieron un total de 49 consultas (en mostrador, por teléfono, por correo ordinario y por e-mail) mientras que durante toda la semana (del 15 al 24 de marzo) fueron 240.

El jueves 20 de marzo se recibieron un total de 18 consultas, el viernes 21 hubo 12, el sábado 20 hubo 12, el domingo 7 hubo 12 y el lunes hubo 6.



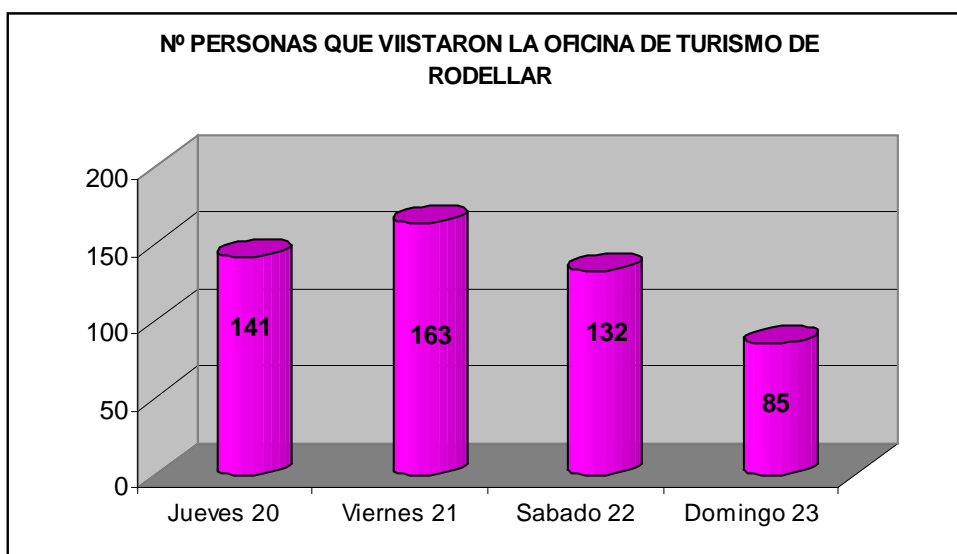
En cuanto al número de personas que visitaron la oficina de turismo de El Grado, fueron un total de **144** personas entre el jueves 20 y el domingo 23 de marzo mientras que este número aumenta si tenemos en cuenta las personas que pasaron por las oficina de información el lunes de Pascua a 201.

#### 2.4. Oficina de Turismo de Rodellar:



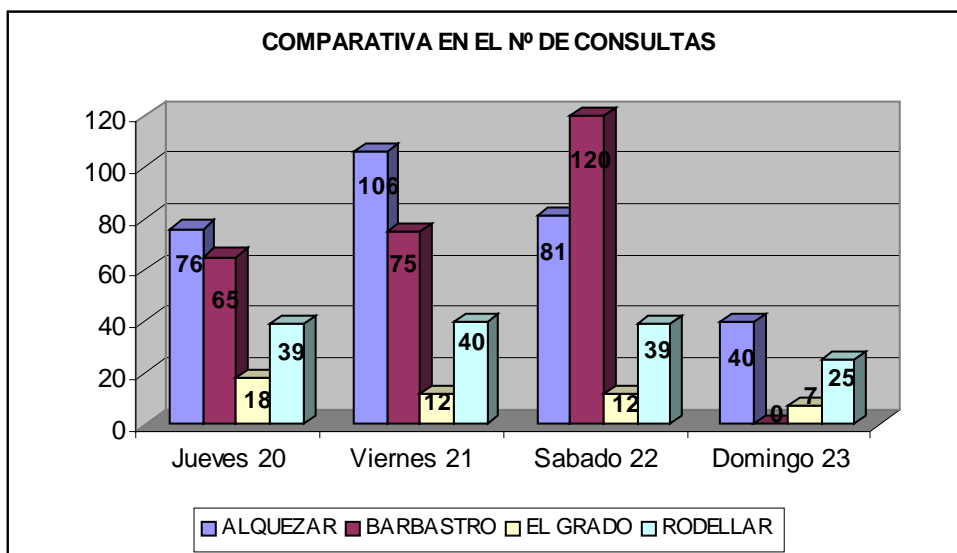
En el gráfico superior podemos observar las consultas habidas en la oficina de turismo de Rodellar entre los días 20, 21, 22, 23 de marzo coincidiendo con la Semana Santa; en total en estos cuatro días, se recibieron un total de **143** consultas (en mostrador, por teléfono, por correo ordinario y por e-mail) mientras que durante toda la semana (del 15 al 24 de marzo) fueron 240.

El jueves 20 de marzo se recibieron un total de 39 consultas, el viernes 21 hubo 40, el sábado 20 hubo 39, el domingo 7 hubo 25.



En cuanto al número de personas que visitaron la oficina de turismo de Rodellar, fueron un total de **521** personas entre el jueves 20 y el domingo 23 de marzo mientras que este número aumenta si tenemos en cuenta las personas que pasaron por las oficina de información entre el sábado 15 y el lunes 24 con un total de 864 personas.

#### 2.5. Datos comparativos entre las oficinas de turismo de la comarca:



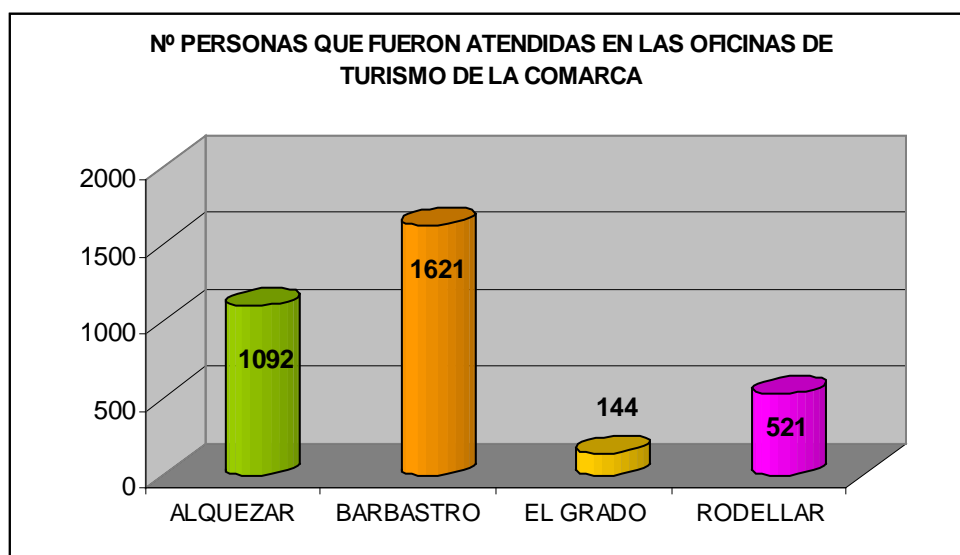
Podemos afirmar que durante los 4 días de Semana Santa (jueves, viernes, sábado y domingo) ha habido un total de **755** consultas (entre consultas en mostrador, consultas por teléfono, por correo electrónico y por correo ordinario) en total en las cuatro oficinas de turismo de la comarca.

Si analizamos las consultas según su tipología pero en conjunto en las cuatro oficinas, lo podemos desglosar de la siguiente manera:

- Mostrador: hubo 720 consultas
- Teléfono: hubo 29 consultas
- E-mail: hubo 5 consultas
- Correo ordinario: 1 consulta

Pero si analizamos las consultas habidas en cada una de las oficinas de turismo, sumando todas las tipologías de consultas, obtenemos los siguientes datos:

- Alquezar: 303 consultas
- Barbastro: 260 consultas
- El Grado: 49 consultas
- Rodellar: 143 consultas



En cuanto al número de personas que visitaron las oficinas de turismo durante los días 20, 21, 22 Y 23 de marzo de 2008 fueron un total de **3378** personas, pero los turistas que visitaron nuestra comarca fueron muchas más ya que desde las oficinas solo se puede contabilizar aquellas personas que acuden estas oficinas para obtener información acerca de que pueden visitar en nuestro territorio.

Como se puede observar en el gráfico superior, el número de personas que durante estos cuatro días visitaron la oficina de turismo de Alquezar fueron 1092 personas, por la oficina de Barbastro pasaron 1621 personas, por la de El Grado 144 personas y por la de Rodellar 521 personas.