

## **1. HORARIOS DE APERTURA DE LAS OFICINAS DE TURISMO DURANTE EL PUENTE DE MAYO:**

Durante este puente del primero de mayo, las oficinas que han permanecido abiertas al público han sido, como en otras ocasiones, las de Alquezar, Barbastro y El Grado mientras que la de Rodellar ha estado cerrada, por lo que no disponemos de datos de este punto informativo.

A continuación se detallan los horarios de estas oficinas y de los servicios que se ofrecen desde ellas.

### ➤ **ALQUEZAR:**

#### - **Oficina de Turismo:**

- Jueves 1 de mayo: 10h-14h y 16.30h-20h
- Viernes 2 de mayo: 10h-13.30h y 16.30h-19.30h
- Sábado 3 de mayo: 10h-14h y 16.30h-20h
- Domingo 4 de mayo: 10h-13.30h y 16.30h-19.30h

#### - **Visitas guiadas al conjunto histórico-artístico:**

Estas visitas guiadas, se realizan a las 11h, 12 y 18h, aunque durante el recorrido no se incluye la visita ni al Museo Etnológico Casa Fabián ni a la Colegiata de Santa Maria la Mayor.

### ➤ **BARBASTRO:**

#### - **Oficina de Turismo:**

- Jueves 1 de mayo: 10h-14h
- Viernes 2 de mayo: 10h-14h y 16.30h-19.30h
- Sábado 3 de mayo: 10h-14h y 16.30h-19.30h
- Domingo 4 de mayo: 10h-14h

#### - **Pozo de Hielo de la Barbacana:**

Para visitar este pozo de hielo hay que concertar la visita previamente a través de la Oficina de Turismo de Barbastro. El horario de visita es a las 13:30h y el nº de personas por grupo es un máximo de 20 personas.

#### - **Centro de Interpretación del Somontano:**

El horario de este centro de interpretación es el mismo que el de la oficina de turismo, o sea de 10h a 14h y de 16:30h a 19:30h el viernes y sábado y de 10h a 14h los dos días festivos que fueron el jueves y el domingo.

### ➤ **EL GRADO:**

#### - **Oficina de Turismo:**

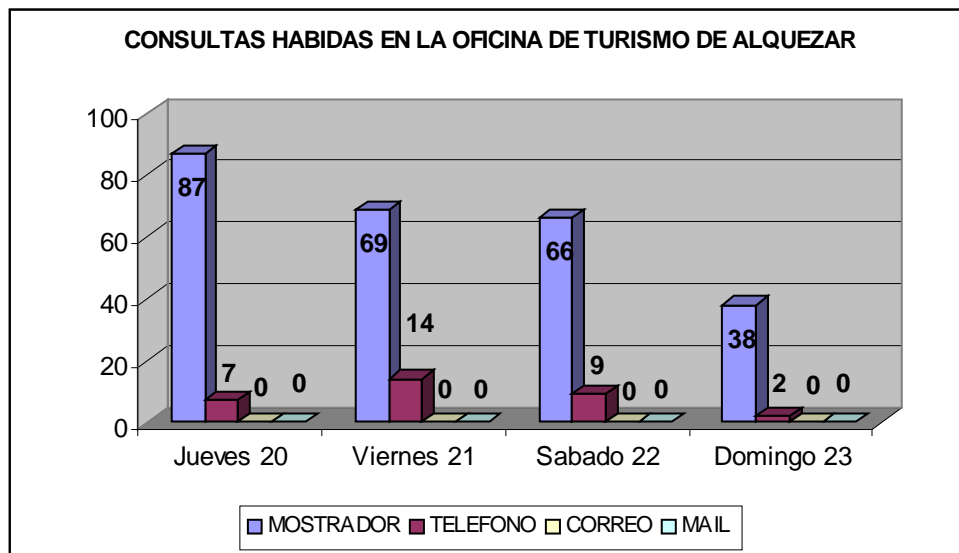
- Jueves 1 de mayo: 10h-14h y 16.30h-19.30h
- Viernes 2 de mayo: 10h-14h y 16.30h-19.30h
- Sábado 3 de mayo: 10h-14h y 16.30h-19.30h
- Domingo 4 de mayo: 10h-14h

## 2. DEMANDA DE INFORMACION EN LAS OFICINAS DE TURISMO DE LA COMARCA DE SOMONTANO:

En este apartado, se lleva a cabo un análisis y recopilación de datos obtenidos a través de las oficinas de turismo que han estado en funcionamiento durante estos cuatro días del puente (el jueves 1 de mayo, el viernes 2, el sábado 3 y el domingo 4 de mayo).

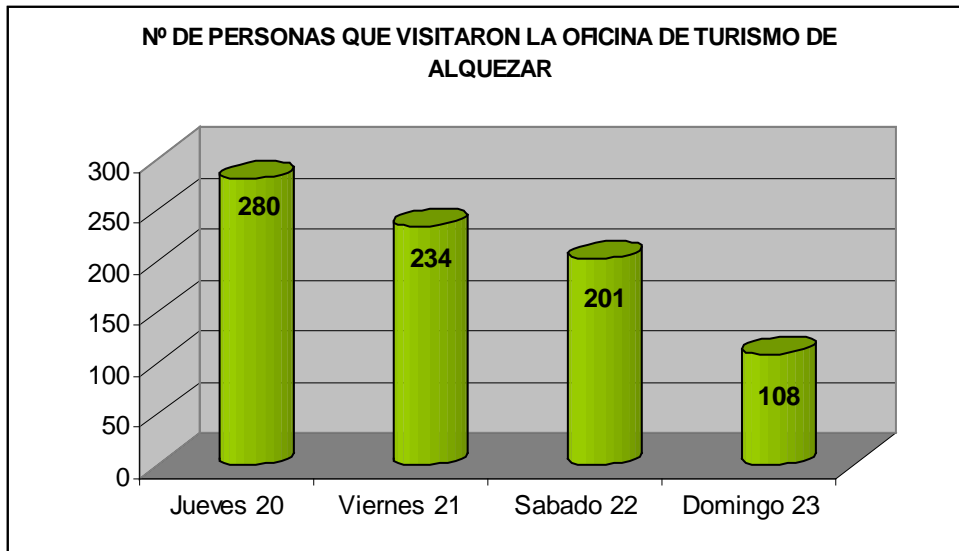
A continuación, se comparan los datos sobre las consultas (en mostrador y según tipologías) habidas en cada una de las oficinas de turismo de la comarca así como el número de visitantes que han acogido durante estos días en sus instalaciones.

### 2.1. Oficina de Turismo de Alquezar:

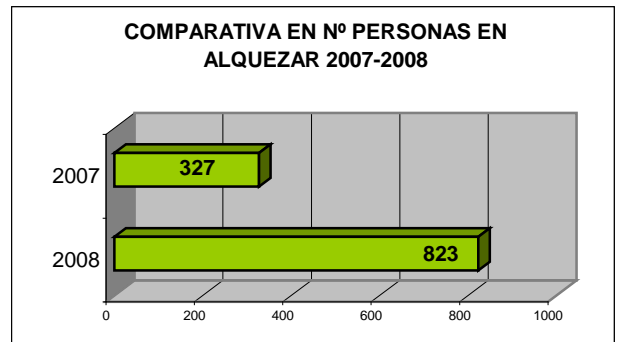
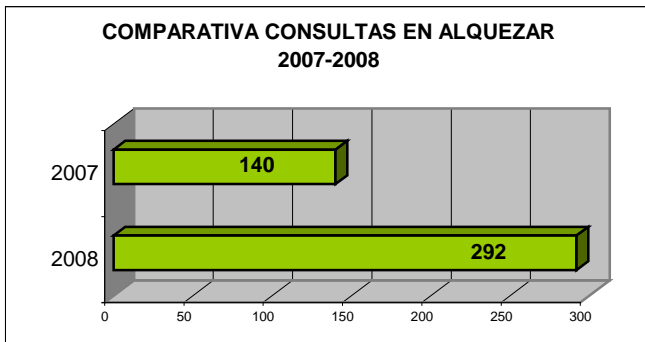


Gracias a este gráfico podemos observar las consultas habidas en la oficina de turismo de Alquezar durante los cuatro días del puente (1, 2, 3 y 4 de mayo) que fueron un total de **292** consultas (en mostrador, por teléfono, por correo ordinario y por e-mail). En cuanto a las consultas exclusivamente realizadas en mostrador fueron un total de 260.

Si tenemos en cuenta el número de consultas recibidas cada día, las podemos desglosar de la siguiente forma: el jueves 1 hubo 94 consultas, el viernes hubo 83, el sábado 3 hubo 75 y el domingo 4 hubo 40 consultas.

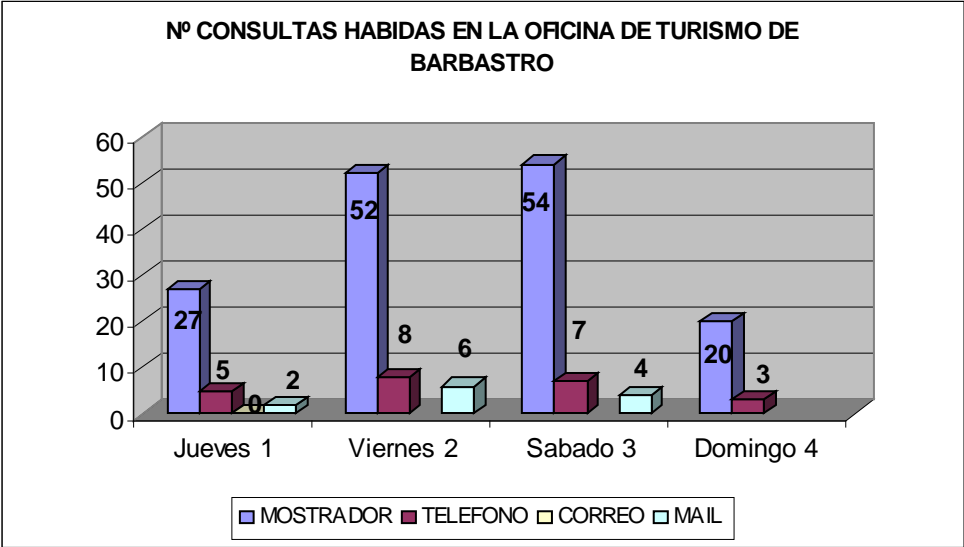


En cuanto al numero de personas que pasaron por la oficina de turismo de la villa de Alquezar, fueron un total de **823** personas entre estos cuatro días. Como vemos en el grafico, el jueves 1 de mayo pasaron por la oficina 280 personas, el viernes 2 de mayo pasaron 234, el sábado 3 de mayo 201 personas y el domingo 4 de mayo 108 personas.



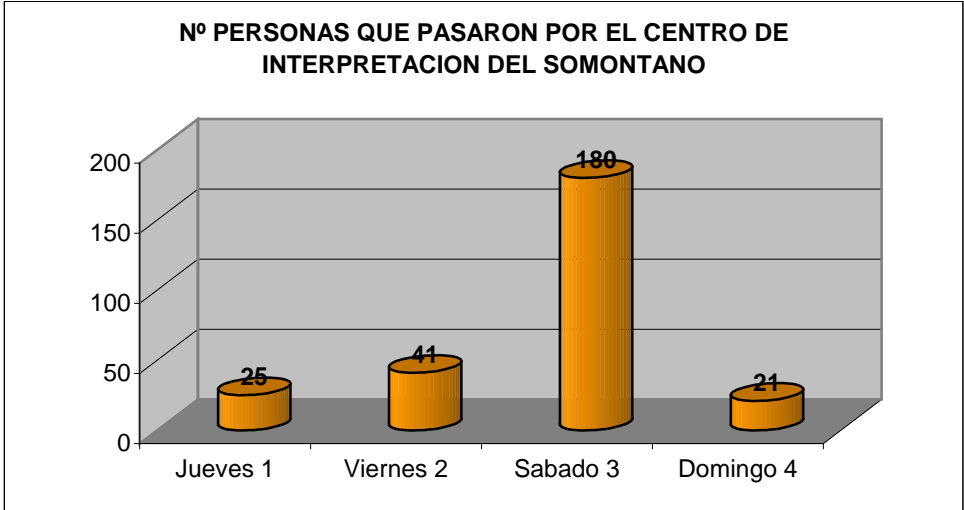
Si tomamos como referencia las consultas recibidas y el número de personas atendidas en la oficina de turismo de Alquezar en el año 2007 y lo comparamos con los datos aportados en el 2008, se observa un incremento importante. De hecho, en 2008 se recibieron mas del doble de las consultas del 2007 mientras que en cuanto al número de personas ha habido un aumento casi del triple.

2.2. Oficina de Turismo de Barbastro:



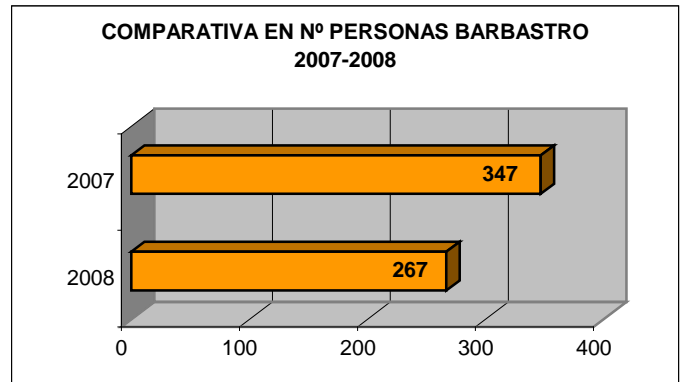
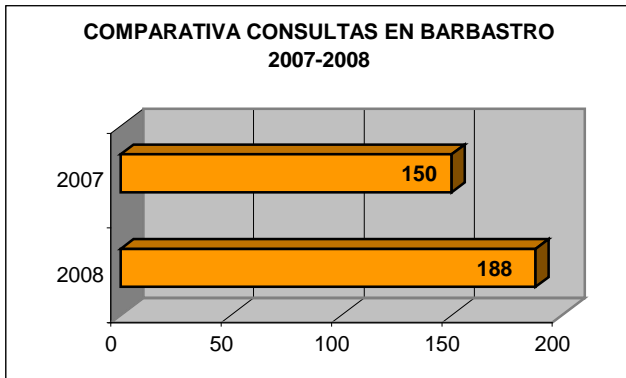
En cuanto a las consultas habidas en la oficina de turismo de Barbastro, fueron un total de **188** consultas (en mostrador, por teléfono, por correo ordinario y por e-mail) durante los cuatro días del puente. Las consultas exclusivamente realizadas en mostrador fueron un total de 153. Si tenemos en cuenta el número de consultas recibidas cada día, las podemos desglosar de la siguiente forma: el jueves 1 hubo 34 consultas, el viernes hubo 66, el sábado 3 hubo 65 y el domingo 4 hubo 23 consultas.

En cuanto al número de personas que fueron atendidas en la oficina de turismo de Barbastro entre los cuatro días que duró el puente fueron un total de **576** personas.



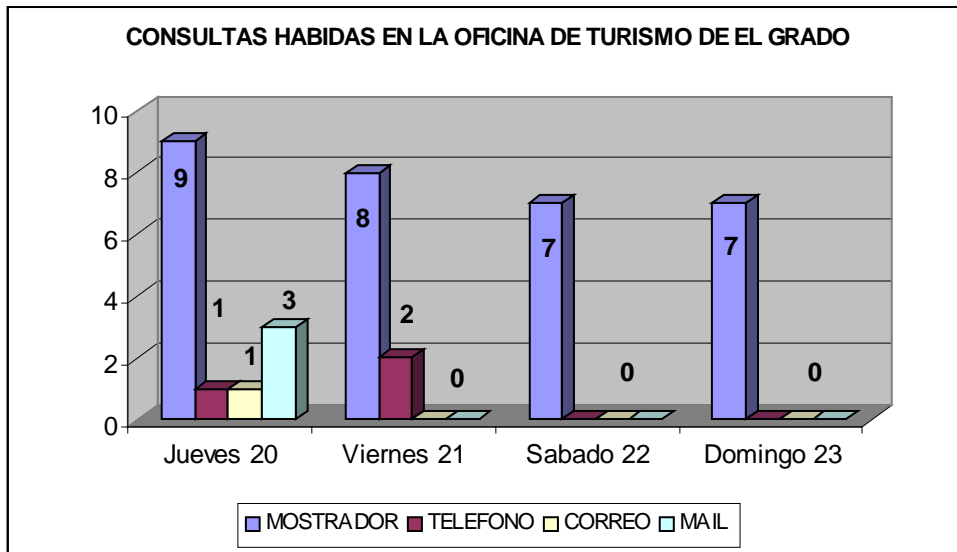
Si contabilizamos el numero de personas que visitaron el Centro de Interpretación del Somontano, ubicado en el Complejo de San Julián y Santa Lucia en Barbastro, obtenemos la cifra de **267** personas.

De hecho, el jueves 1 de mayo pasaron por el centro 25 personas, el viernes 2 de mayo pasaron 41, el sábado 3 de mayo 180 personas repartidas entre 3 grupo organizados y pases sueltos y el domingo 4 de mayo 21 personas.

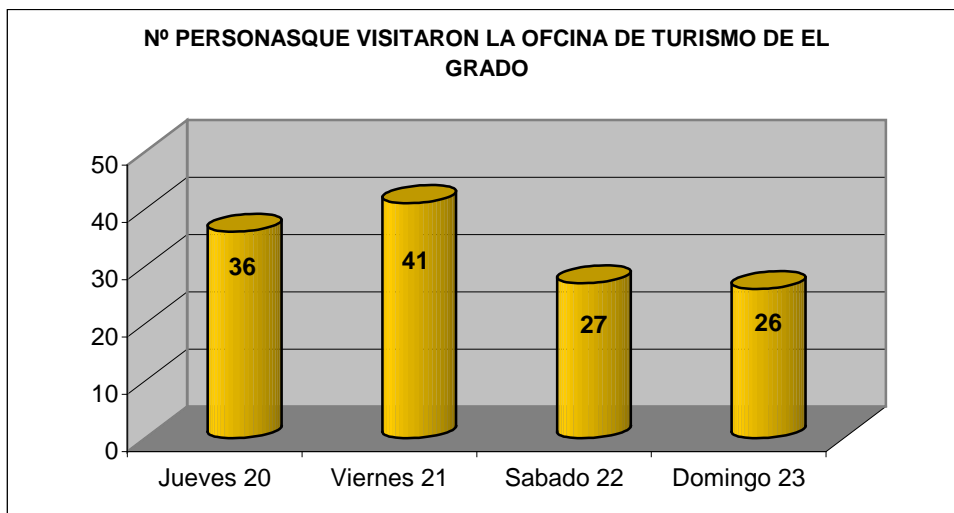


Si tomamos como referencia las consultas recibidas y el número de personas atendidas en la oficina de turismo de Barbastro en el año 2007 y lo comparamos con los datos aportados en el 2008, se observa un incremento importante. De hecho, en 2008 se recibieron 34 consultas mas que en 2007 pero es curioso que el numero de personas atendidas disminuyó en 2007 con respecto a 2008, quizá poruqe los grupos fueran mas pequeños.

2.3. Oficina de turismo de El Grado:

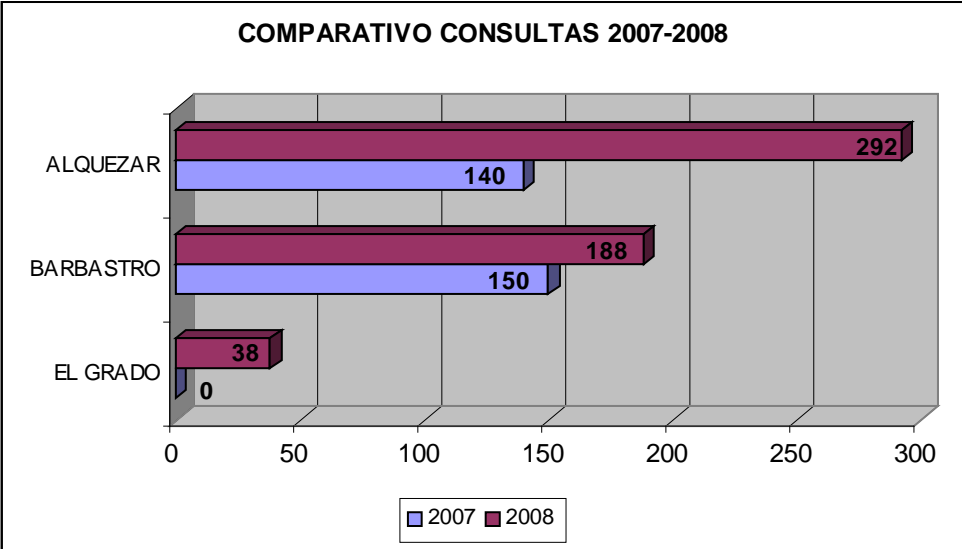


Con este grafico podemos ver las consultas habidas en la oficina de turismo de El Grado durante los cuatro días del puente (1, 2, 3 y 4 de mayo) que fueron un total de **38** consultas (en mostrador, por teléfono, por correo ordinario y por e-mail). En cuanto a las consultas exclusivamente realizadas en mostrador fueron un total de 31. Si tenemos en cuenta el numero de consultas recibidas cada día, las podemos desglosar de la siguiente forma: el jueves 1 hubo 14 consultas, el viernes hubo 10, el sábado 3 hubo 7 y el domingo 4 hubo también 7 consultas.

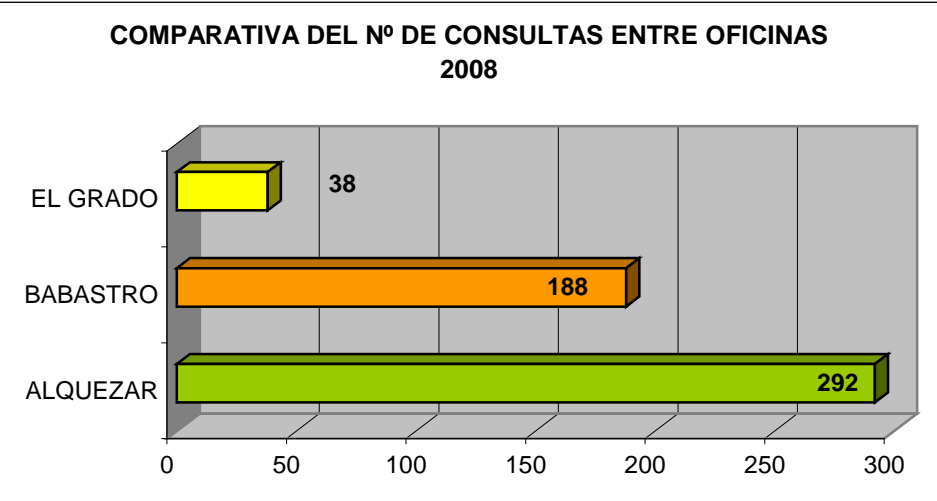


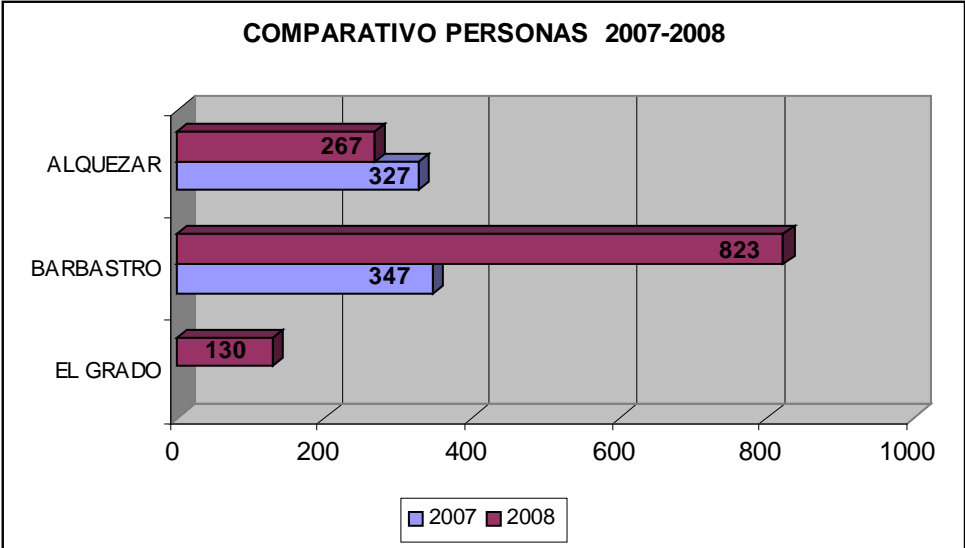
En cuanto al numero de personas que pasaron por la oficina de turismo de El Grado, fueron un total de **130** personas entre estos cuatro días. Como vemos en el grafico, el jueves 1 de mayo pasaron por la oficina 36 personas, el viernes 2 de mayo pasaron 41, el sábado 3 de mayo 27 personas y el domingo 4 de mayo 26 personas.

2.4. Datos comparativos entre las oficinas de turismo:

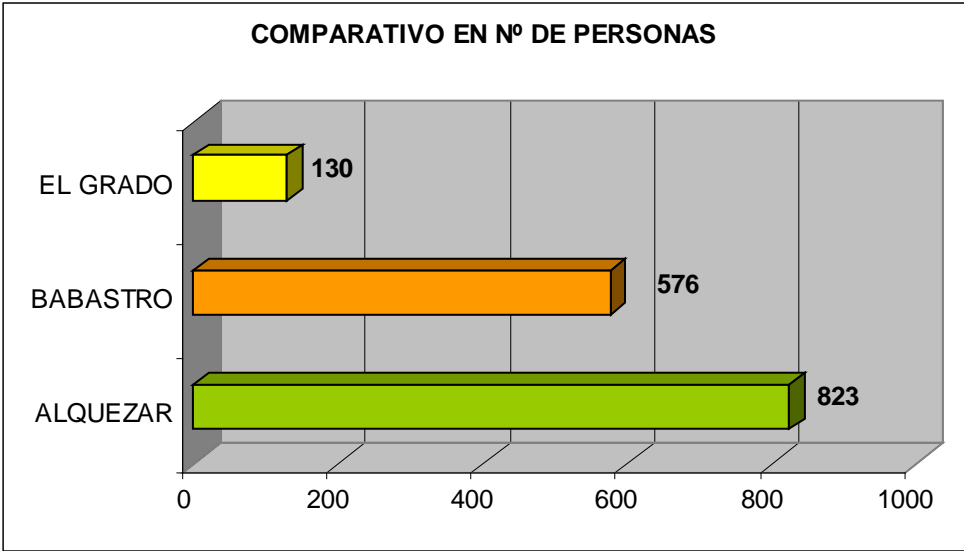


En este grafico, podemos encontrar una comparación de las consultas recibidas entre las tres oficinas de turismo en 2008 que suman un total de **518** consultas entre el jueves 1 y el domingo 4. Alquezar 292, Barbastro 188 y El Grado 38. Si tenemos en cuenta las consultas totales que hubo en el año 2007, año en el que estuvieron abiertas las oficinas de turismo de Barbastro y Alquezar, hubo un total de 290 consultas, lo que supone un aumento casi del 50%.





En cuanto al numero de personas que pasaron por las oficinas de turismo de la Comarca de Somontano de Barbastro en 2008, suman un total de 1529 personas: Alquezar 823 personas, Alquezar 576 y El Grado 130. Si tenemos en cuenta las personas totales atendidas en el mismo puente en el año 2007, hubo un total de 674 consultas, lo que supone un aumento de casi el 75%.



### 3. DATOS DE OCUPACION:

#### 3.1. Método de realización del estudio de ocupación:

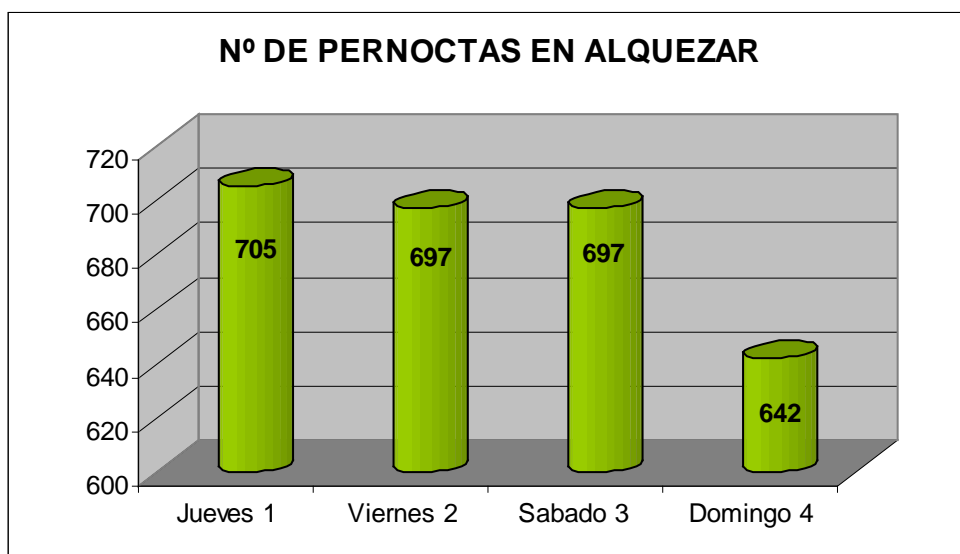
Como se viene realizando desde las oficinas de turismo en años anteriores, en esta ocasión con motivo del puente del primero de mayo, se ha elaborado una pequeña valoración de la ocupación en los establecimientos turísticos de la Comarca de Somontano, para la cual ha sido imprescindible la colaboración de los empresarios de los alojamientos turísticos.

Para obtener estos datos de ocupación por parte de las oficinas de turismo, cada oficina ha preguntado a los alojamientos de su zona de influencia. En este caso al estar solamente abiertas las oficinas de Alquezar y Barbastro las zonas de influencia de éstas han sido mayores para poder conocer la ocupación de todo el territorio. A continuación se detallan estas áreas de influencia:

En este apartado se recogen los datos de ocupación habidos durante el puente de mayo de 2008 en poblaciones de la comarca del Somontano de Barbastro. Los gráficos que se incluyen en este anexo son el resultado de un estudio de ocupación de los alojamientos de la Comarca del Somontano realizados por cada una de las oficinas de turismo de la red de oficinas de la comarca.

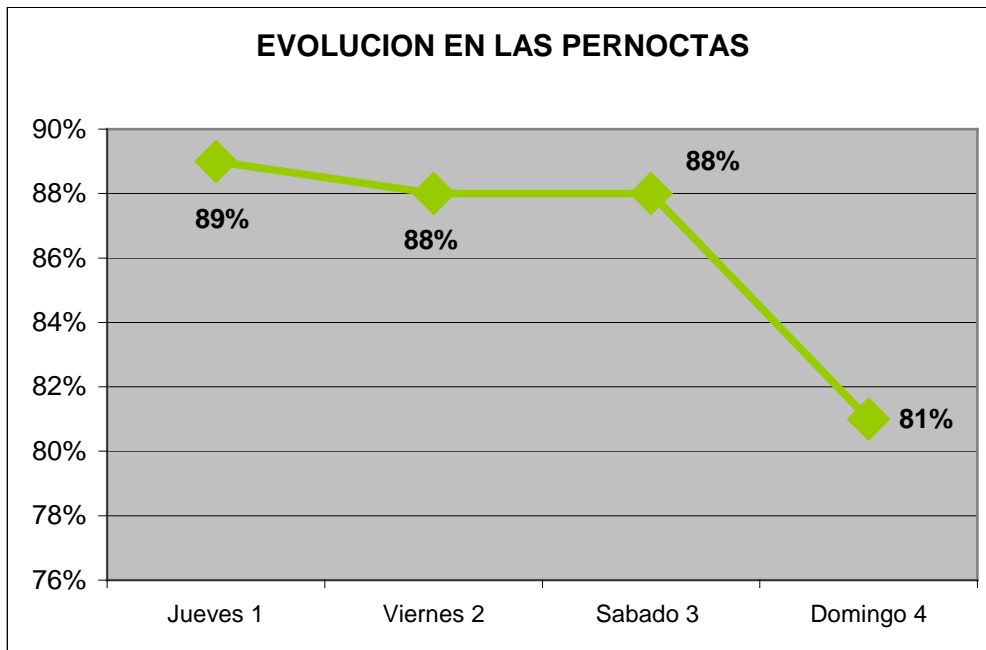
#### 3.2. Ocupación en Alquezar:

Durante el puente de mayo, los días 1, 2, 3 y de mayo, en Alquezar hubo un total de **2741** pernoctas, de las cuales 709 fueron el jueves 1, 697 fueron el viernes 2, 697 el sábado 3 y 642 el domingo 4, siendo la noche del jueves el mayor número de pernoctas.



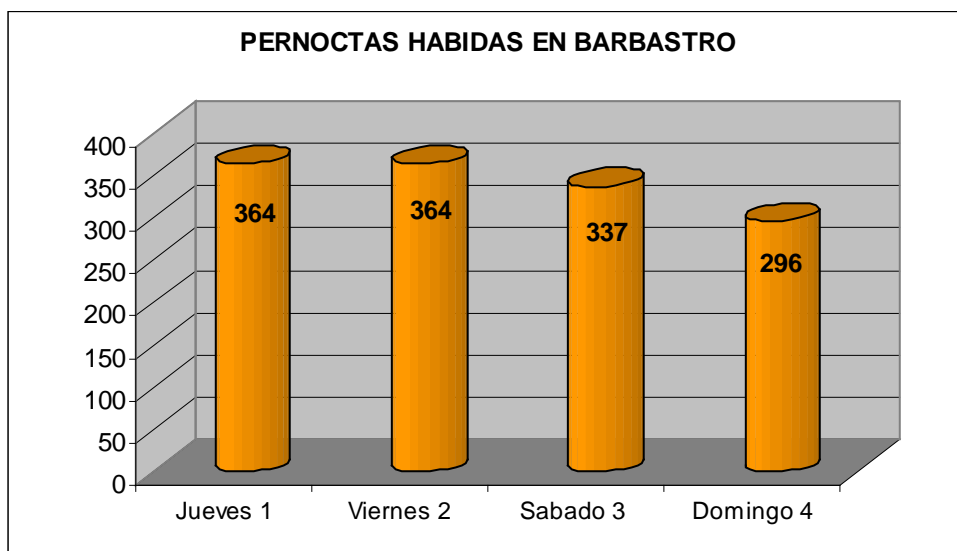


Si tenemos en cuenta el porcentaje de ocupación, el jueves hubo una ocupación del 86%, el viernes del 88%, el sábado también del 88% y el domingo el 81%.

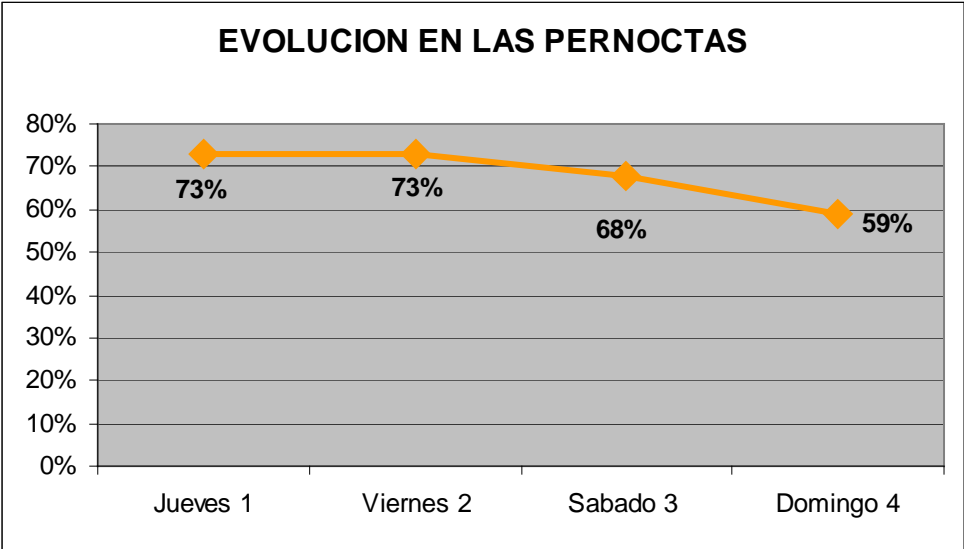


### 3.3. Ocupación en Barbastro:

Durante el puente de mayo, los días 1, 2, 3 y 4 de mayo, en Barbastro hubo un total de **1361** pernoctas, de las cuales 364 fueron el jueves 1, también 364 el viernes 2, 337 el sábado 3 y 296 el domingo 4, siendo los días que mas numero de pernoctas hubo fue entre el jueves y el viernes.

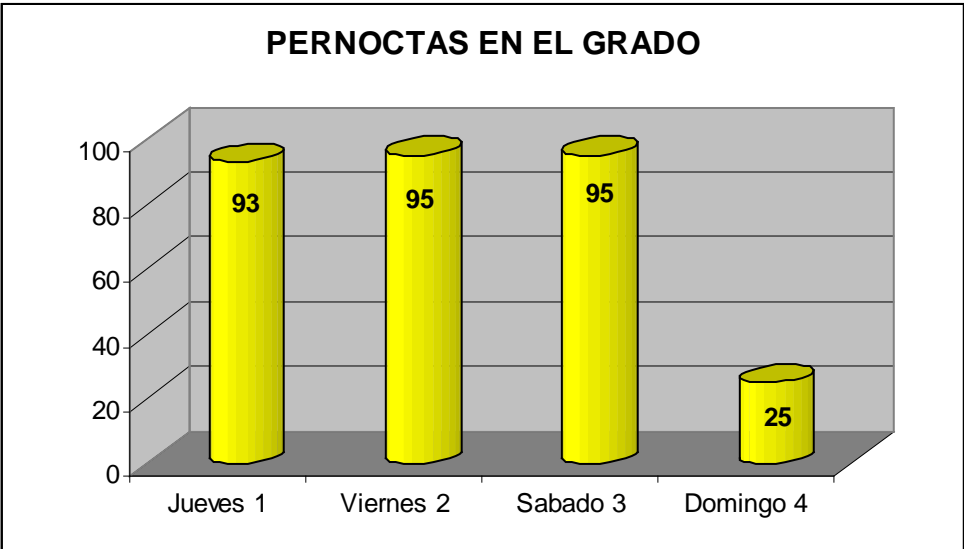


En cuanto al porcentaje de ocupación, el jueves 1 y el viernes 2 hubo una ocupación del 73%, el sábado del 68% y el domingo del 59%.

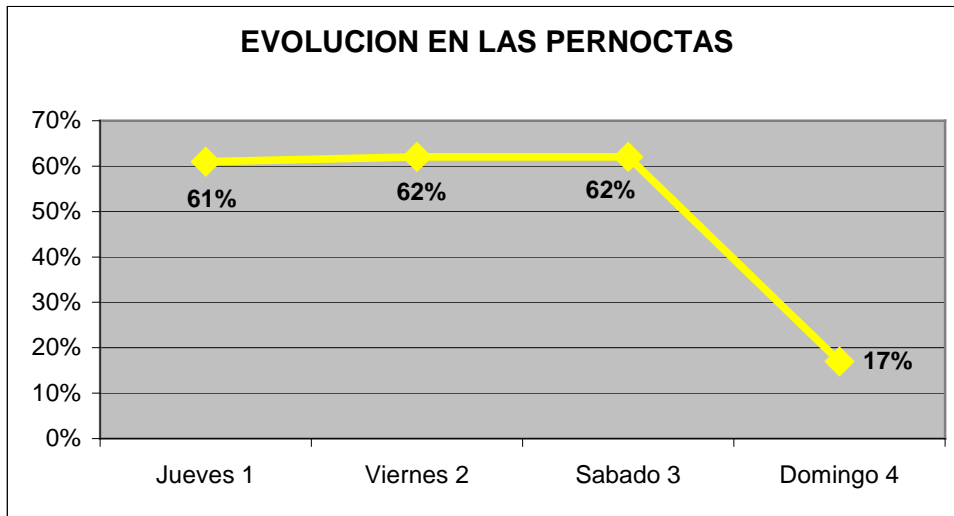


**3.4. Ocupación en El Grado:**

Durante el puente de mayo, los días 1, 2, 3 y 4 de mayo, en Alquezar hubo un total de **308** pernoctas, de las cuales 93 fueron el jueves 1, 95 fueron el viernes 2, 95 el sábado 3 y 25 el domingo 4 , siendo los días de mayor numero de pernoctas el viernes y el sábado.



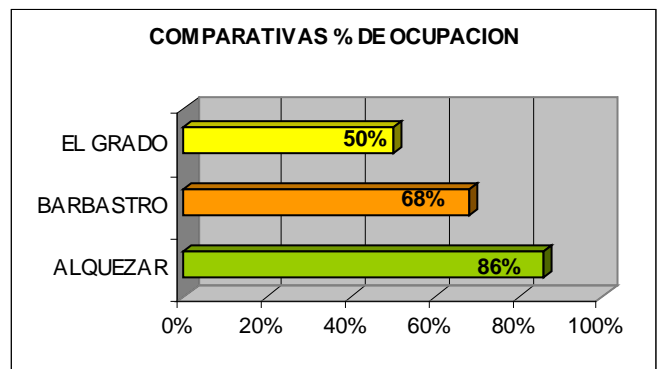
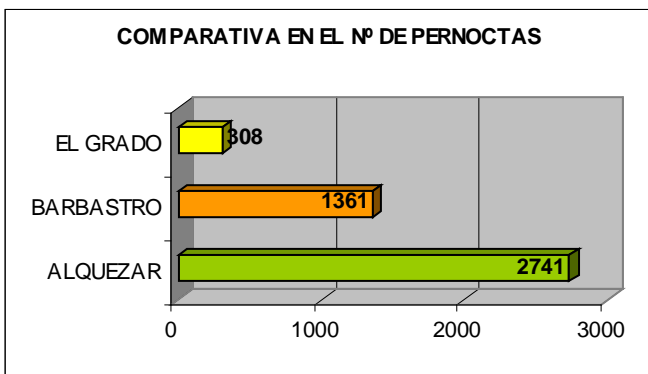
En cuanto al porcentaje de ocupación, el sábado hubo una ocupación en El Grado del 50%, el jueves estuvo al 61%, el viernes al 62%, el sábado al 62% y el domingo al 17%.



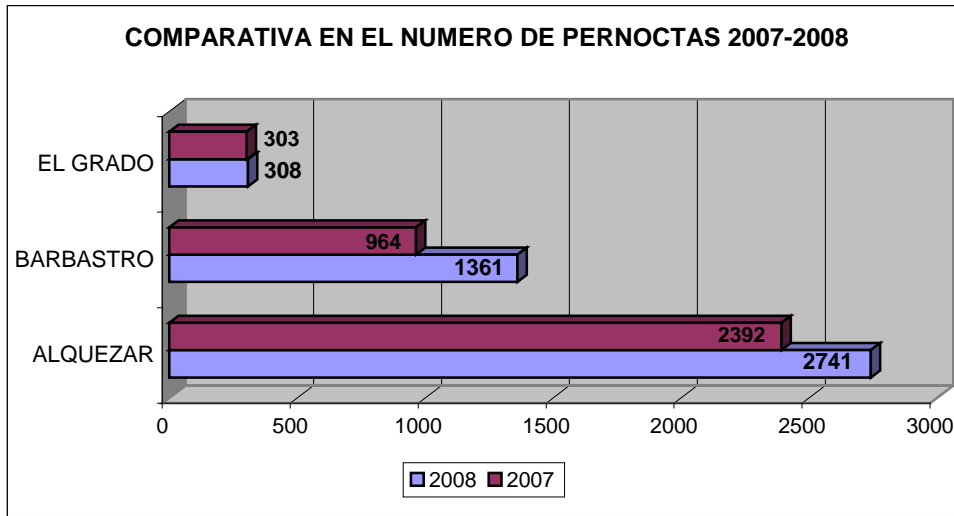
### 3.5. Comparación en la evolución de la ocupación en varias localidades de la Comarca de Somontano de Barbastro:

Durante este puente del primero de mayo, la ocupación en la Comarca del Somontano ha sido mas alta que durante la Semana Santa, siendo las poblaciones donde mayor número de pernoctas fue Alquezar.

Durante los cuatros días del puente de mayo hubo un total de **4410** pernoctas entre las localidades de Alquezar, Barbastro y El Grado, así como los porcentajes de ocupación.



Si comparamos las pernoctas habidas en las mismas localidades de Alquezar, Barbastro y El Grado entre los años 2007 y 2008, se ha experimentado un aumento de 750 pernoctas en el 2008 respecto al 2007.



Como conclusión podemos, podemos hacer una valoración muy positiva de este puente de mayo de 2008, puesto que se ha aumentado considerablemente el numero de consultas, el numero de personas atendidas y el numero de las pernoctas con respecto al 2007.

#### 4. PERFIL DEL TURISTA:

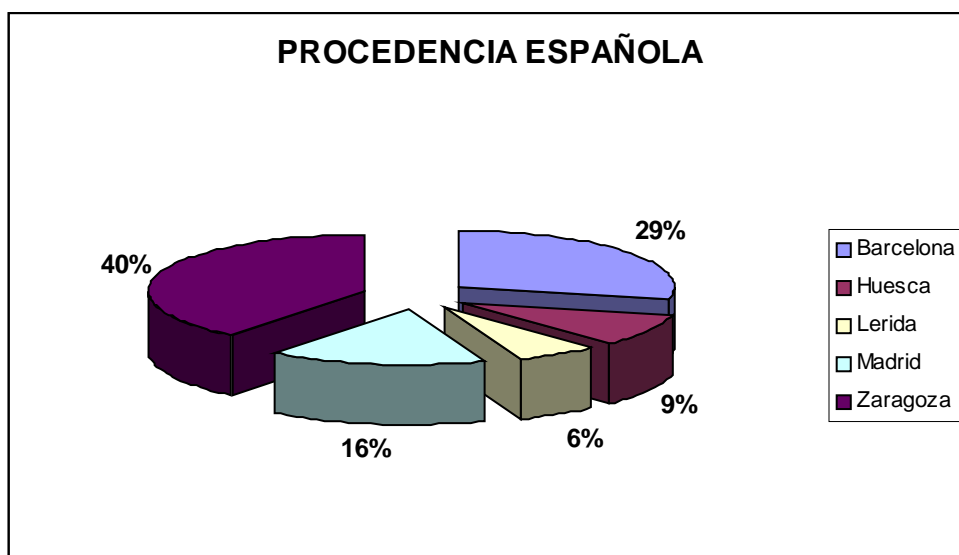
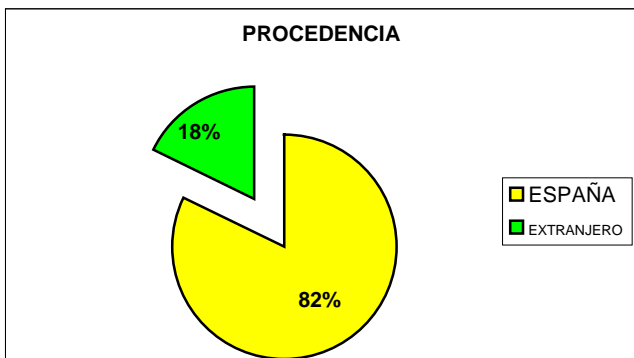
A continuación, se hace un pequeño estudio del comportamiento del turista durante su estancia en nuestra Comarca, en función de las variables procedencia, motivación, alojamiento y duración de la estancia.

Los datos han sido obtenidos en las oficinas de turismo de Alquezar, Barbastro y El Grado.

##### 4.1. Procedencia:

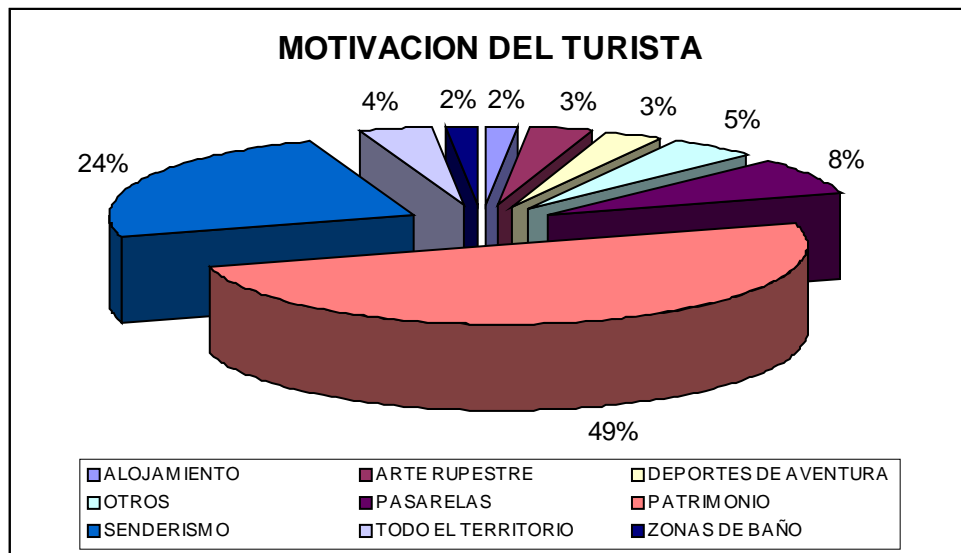
Del total de las 518 consultas recibidas durante el puente de mayo, el 18% de las consultas fueron realizadas por turistas extranjeros mientras que el 82% fueron realizadas por turistas españoles. Entre el turismo extranjero, la nacionalidad predominante como en otras ocasiones fue la francesa.

Los turistas nacionales procedían principalmente de las provincias de Huesca, Zaragoza, Barcelona, Lérida y Madrid, pero también hubo personas procedentes de Álava, Alicante, Ávila, Bilbao, Burgos, Castellón, La Coruña, Gerona, Guipúzcoa, Granada, La Rioja, Mallorca, Navarra, San Sebastián, tarragona, Teruel, Toledo o Valencia.



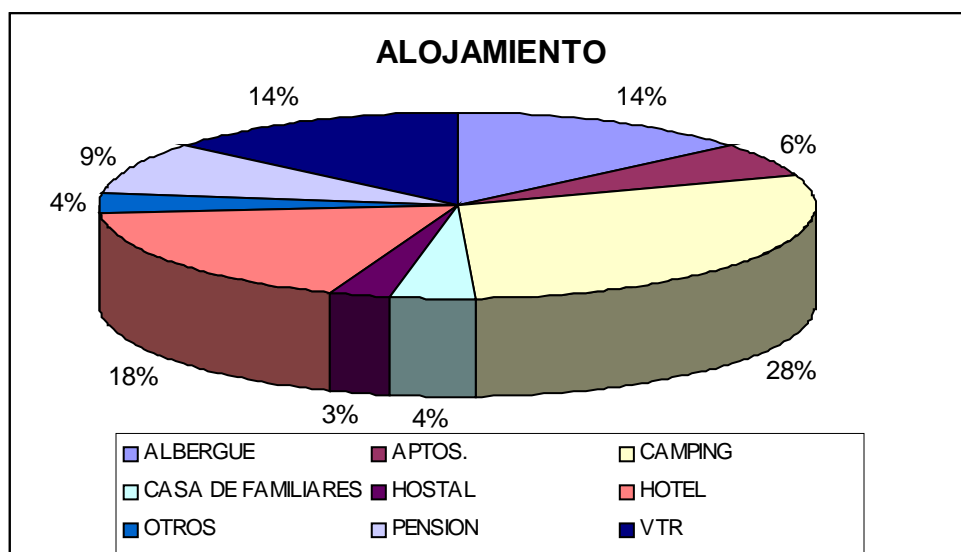
#### 4.2. Motivación:

En cuanto a las motivaciones por las cuales dichos turistas decidieron pasar sus vacaciones en nuestro destino turístico destaca por realizar senderismo, visitar el arte rupestre y el patrimonio (Alquezar), practica de deportes de aventura (barranquismo, rutas en BTT, escalada, vías ferratas...), alojamiento, todo el territorio, visita a bodegas, museos y centros de interpretación...



#### 4.3. Alojamiento:

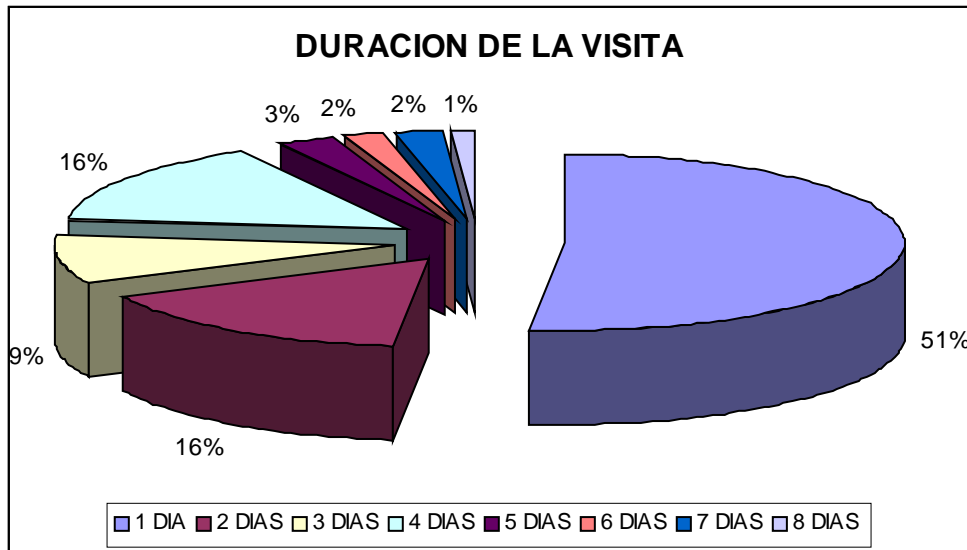
En cuanto al alojamiento, los servicios turísticos mas utilizados durante el puente fueron los camping, los hoteles, los albergues, las viviendas de turismo rural, las pensiones, los apartamentos turísticos, las casas de turismo rural y los hostales.



**4.4. Duración de la estancia:**

Si tenemos en cuenta la duración de la visita de los turistas encuestados en las oficinas de turismo se desprende que el 51% de las personas estaban de paso por la Comarca de Somontano de Barbastro, mientras que el 49% pernoctaba en alguno de los establecimientos turísticos de la Comarca.

La duración de la estancia de las personas que pernoctaron en nuestro territorio, el 16% se quedaba por la zona 2 días, el 9% 3 días y el 16% también 4 días.



**5. DOSSIER DE PRENSA**

