



# *ÁREA DE TURISMO*

MEMORIA PUENTE DE LA

INMACULADA 2006

## **1. HORARIOS DE APERTURA DURANTE EL PUENTE DEL PILAR DE 2006:**

Durante este puente de la Inmaculada las oficinas que han permanecido abiertas al público han sido las de Alquezar y Barbastro mientras que las de Bierge-Rodellar y El Grado han estado cerradas, por eso no disponemos de datos de esos puntos informativos.

A continuación se detallan los horarios de estas oficinas y de los servicios que se ofrecen desde ellas.

### **ALQUEZAR:**

- **Oficina de turismo:**

Mañanas: de 10 a 13:30h

Tardes: de 16:30 a 20h

Domingo tarde cerrado.

- **Visitas guiadas al Conjunto Histórico-Artístico de Alquezar:**

Salidas a las 11h, 12 y 18h

### **BARBASTRO:**

- **Oficina de turismo:**

\* Lunes, Martes, Jueves y Sábado: de 10h a 14h y de 16:30 a 20h

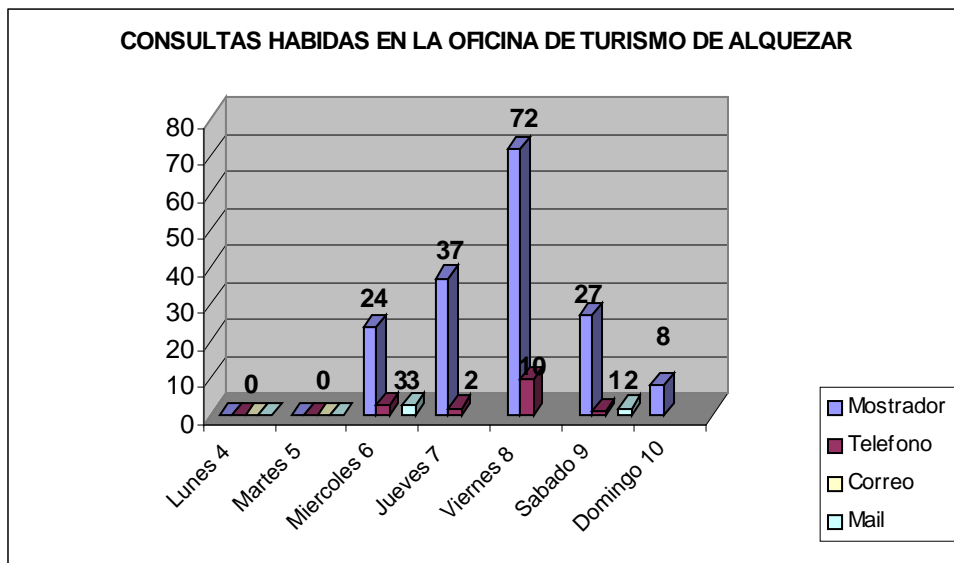
\* Miércoles 6 y Viernes 8: de 10h a 14h

- **Pozo de Hielo de la Barbacana:** de 12h a 14h

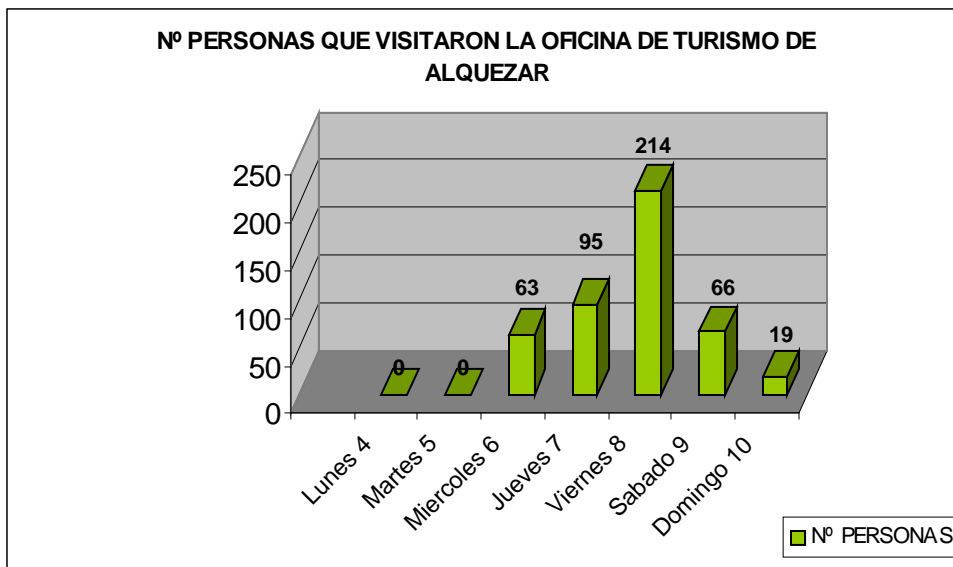
## 2. CONSULTAS REALIZADAS EN LAS OFICINAS DE TURISMO DE LA COMARCA DE SOMONTANO:

En este apartado, se puede encontrar una recopilación de datos obtenidos a través de las oficinas de turismo que han estado en funcionamiento durante la semana del 9 al 15 de octubre coincidiendo con el puente de la Inmaculada, siendo días festivos el 6 de diciembre (día de la Constitución) y el 8 de diciembre (día de la Inmaculada).

### 2.1. Oficina de Turismo de Alquezar:

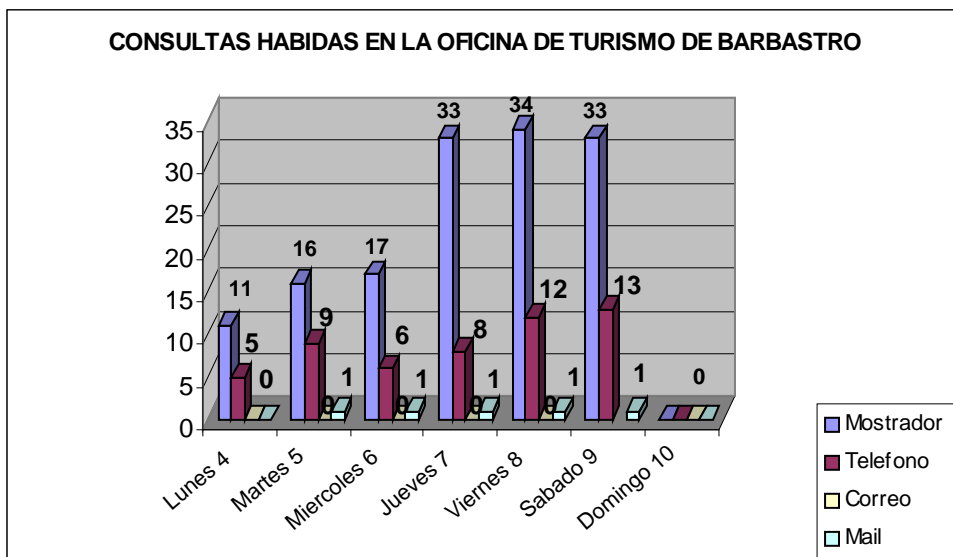


En este gráfico podemos observar las **consultas** recibidas en la oficina de turismo de Alquezar durante los días 6, 7, 8, 9 y 10 de diciembre según tipologías: consultas en mostrador, por teléfono, por correo ordinario o vía e-mail. En total se recibieron **189** consultas repartidas de la siguiente manera: miércoles 6 hubo 30 consultas, el jueves 7 hubo 39, el viernes 8 hubo 82, el sábado 9 hubo 30 y el domingo 10 hubo 8.

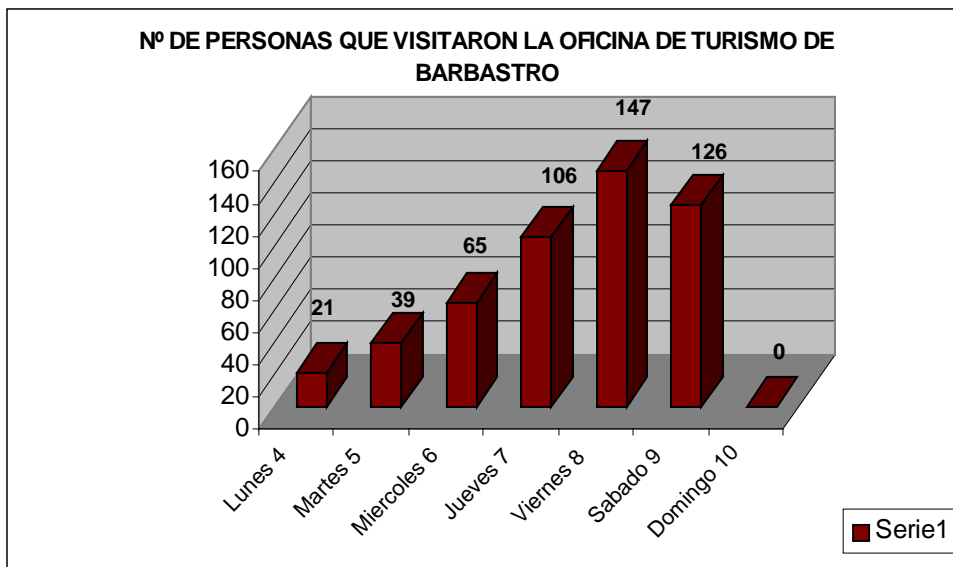


En el siguiente grafico, encontramos el **número de visitas** que recibió la oficina de turismo de Alquezar cada día del puente siendo el día de mayor afluencia el viernes 8 con un total de 214 personas. Así pues entre el 6 y el 10 de diciembre pasaron por esta oficina unas **457** personas.

## 2.2. *Oficina de Turismo de Barbastro:*

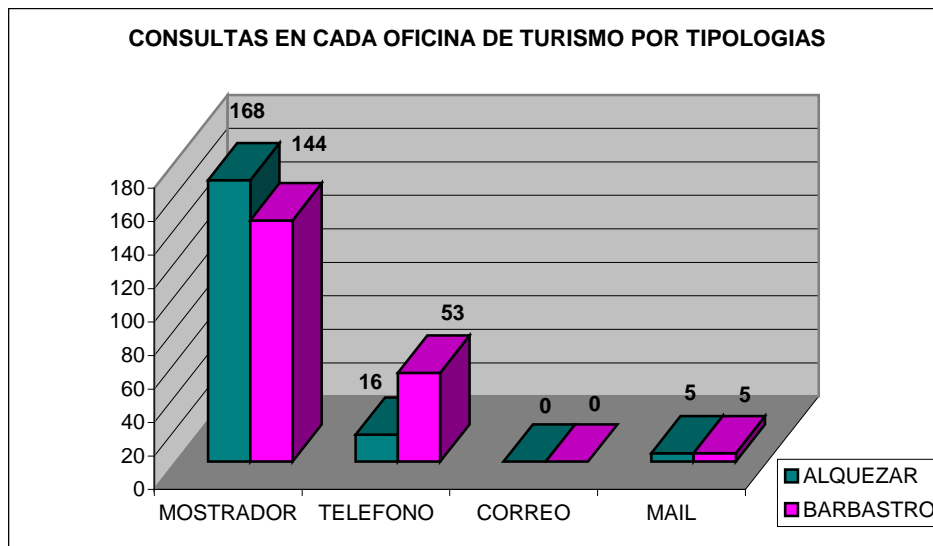


Al igual que en gráficos anteriores, en este se observa la cantidad de **consultas** recibidas según las diferentes tipologías, en este caso en la oficina de turismo de Barbastro durante la semana del 4 al 10 de diciembre. En total hubo unas **202** consultas repartidas de la siguiente forma: el lunes 4 hubo 16 consultas, el martes 5 hubo 26, el miércoles 6 hubo 24, el jueves 7 hubo 42, el viernes 8 hubo 47 al igual que el sábado 9.

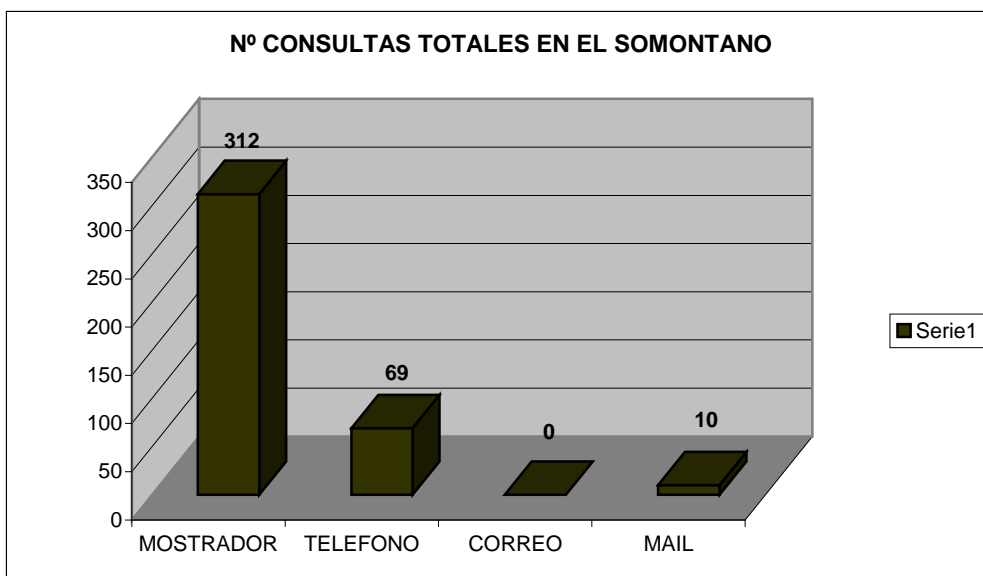


En este caso, vemos el **número de personas** que pasaron por la oficina de turismo de Barbastro del 4 al 10 de diciembre, siendo también el día de mayor afluencia de visitante el viernes 8 con un total de 147 personas, seguidos por el jueves o el sábado. En resumen, pasaron por esta oficina unas **504** personas.

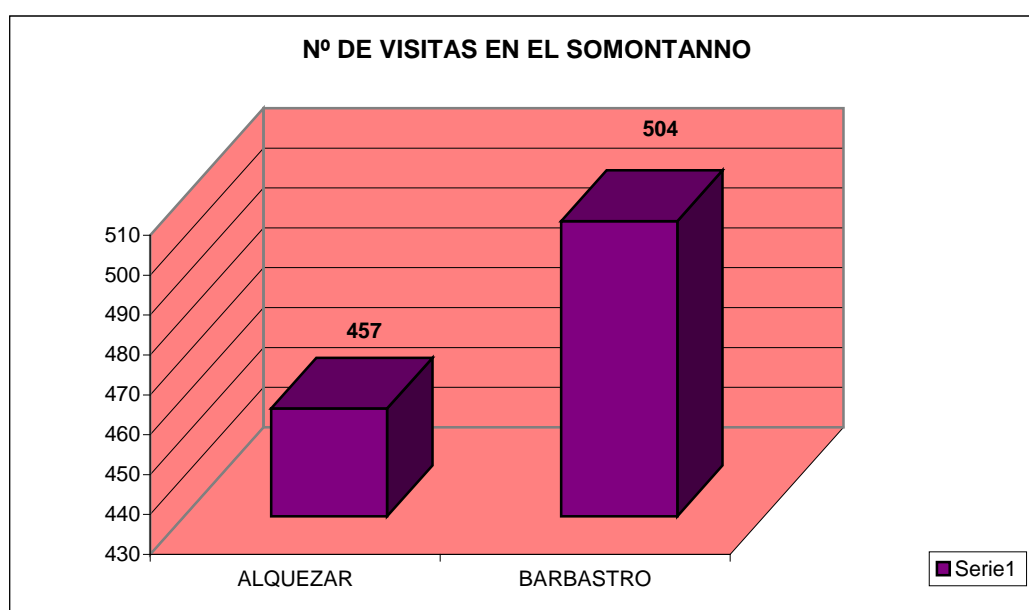
### 2.3. Comparación entre las oficinas de turismo de Alquezar y Barbastro:



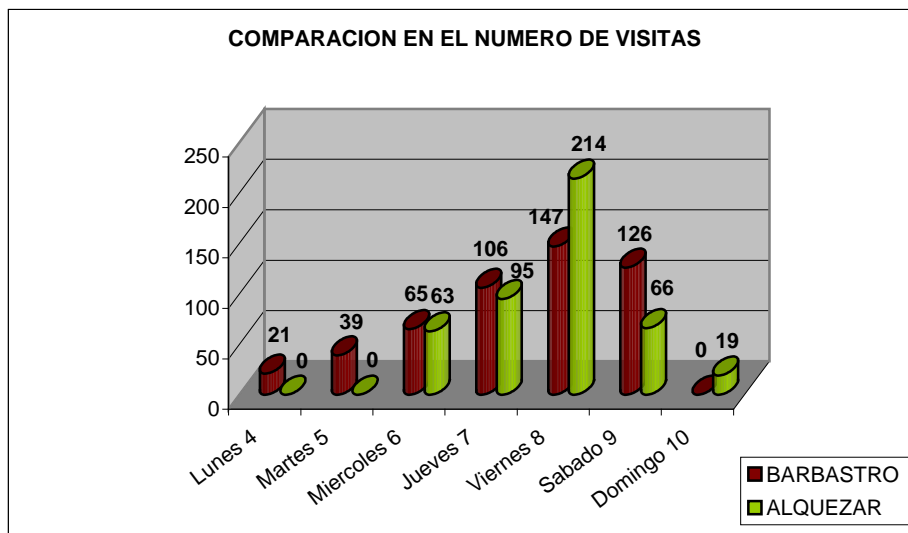
En el siguiente gráfico aparece una comparación de las consultas recibidas en ambas oficinas, viendo que ninguna de las dos ha recibido ninguna consulta por correo ordinario, ambas recibieron 5 consultas por correo electrónico, Barbastro recibió 37 consultas más por teléfono que Alquezar y 24 consultas en mostrador de Barbastro frente a Alquezar.



Como complemento al gráfico anterior, en este podemos observar la sumatoria de todas las consultas habidas en ambas oficinas según sus tipologías durante la semana del 4 al 10 de diciembre: en mostrador hubo 312 consultas, por teléfono 69, por mail 10 y ninguna por correo ordinario. Así pues, hubo un total de **391** consultas.

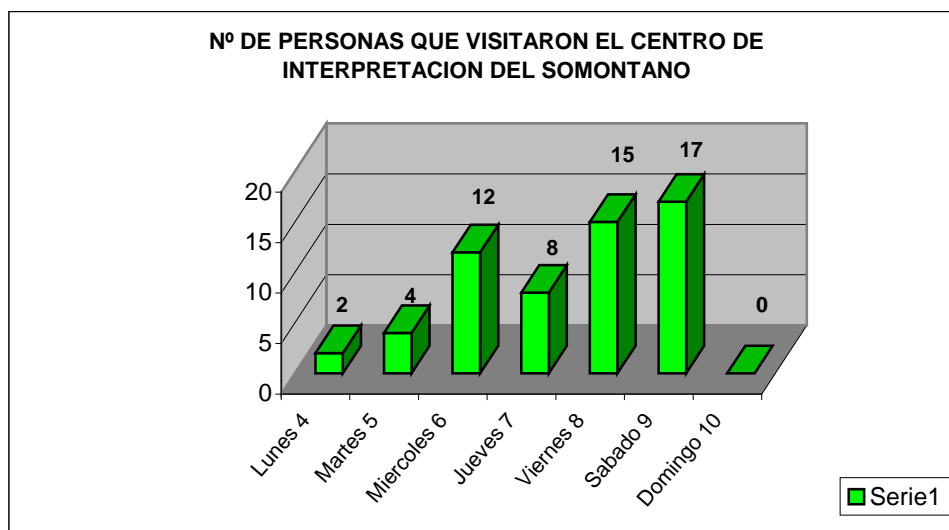


Como se ha comentado en gráficos anteriores, el número de personas que pasó por la oficina de turismo de Alquezar fueron 457 mientras que 504 por la de Barbastro que suman un total de 961 personas que entraron en nuestras oficinas.

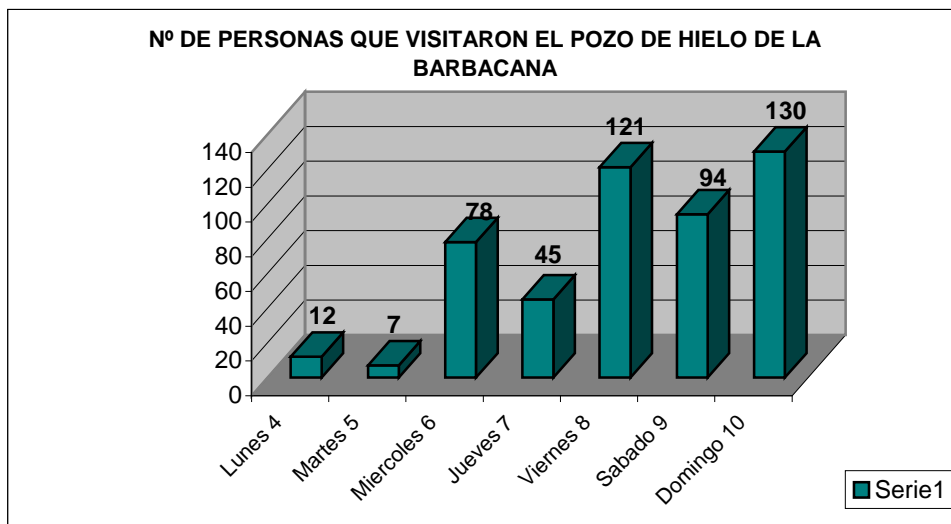


Para completar el grafico anterior, con este podemos ver el numero de personas comparado que visitaron ambas oficinas viéndose los días de mayor afluencia en cada una.

**2.4. Visitas a los Centros Museísticos atendidos por el personal de oficinas:**



El centro de interpretación del Somontano, situado en el Conjunto de San Julián y Santa Lucía, junto a la oficina de turismo de Barbastro, fue visitado por un total de **58** personas siendo los días que mas personas lo visitaron el miércoles 6, el viernes 8 y el sábado 9.



Como novedad, durante este puente, se ha abierto al público un nuevo espacio museístico en Barbastro: el Pozo de Hielo de la Barbacana en horario de 12h a 14h, situado en la calle Pozo de Hielo-Barrio San Juan. Durante esta primera semana de diciembre fue visitado por un total de **487** personas, siendo los días de mayor afluencia el viernes con 121 visitas y el domingo con 130 visitas.

### **3. DATOS DE OCUPACION:**

#### ***3.1. Método de realización del estudio de ocupación:***

Al igual que se viene llevando a cabo desde el final de la temporada estival 2006 y al final del puente del Pilar, en esta ocasión con motivo del puente de la Inmaculada se ha realizado una pequeña valoración de la ocupación en los establecimientos turísticos de la comarca del Somontano, para la cual ha sido imprescindible la colaboración de los empresarios de los alojamientos turísticos.

Para la obtención de los datos de ocupación por parte de las oficinas de turismo, cada oficina ha seguido preguntando a los alojamientos de su zona de influencia. En este caso al estar solamente abiertas las oficinas de Alquezar y Barbastro las zonas de influencia de éstas han sido mayores para poder conocer la ocupación de todo el territorio. A continuación se detallan estas áreas de influencia:

- Alquezar: alojamientos de Alquezar, Bierge, Rodellar, Las Almunias de Rodellar y Yaso.
- Barbastro: alojamientos de Barbastro, Adahuesca, Asque, Buera, Castellazuelo, Colungo, Pozan de Vero, Salinas de Hoz, Abiego, Alberuela, Peraltilla, Lascellas, Azara y Ponzano.

En esta ocasión el procedimiento de realización de la base de datos de ocupación de cada zona se ha realizado de forma diferente a ocasiones anteriores puesto que la toma de datos de ocupación en los alojamientos se ha realizado tres veces para obtener los datos lo mas reales posibles. Así pues esta recogida de datos se realizó el lunes 4 de diciembre, el jueves 7 y el lunes 11 una vez terminado el puente.

Las dos primeras tomas de datos nos han servido para conocer y actualizar la ocupación habida en la comarca y poderla ofrecer a nuestros visitantes en el caso de que nos solicitaran ese tipo información. Mientras que la última, el día 11 de diciembre una vez terminado el puente y sabiendo el numero de pernóctas habidas en cada alojamiento en los días del puente, se han utilizado para saber la ocupación real que ha habido.

Al igual que en ocasiones anteriores estos datos se mandaban al resto de las oficinas de turismo con un correo electrónico para que todas las oficinas supieran la ocupación de los alojamientos de toda la comarca.

Con esta nueva iniciativa se ha pretendido que evitar que estos datos sean aproximativos ya que esa información había sufrido modificaciones y los establecimientos habían estado mas ocupados posteriormente a las llamadas realizadas desde las oficinas.

Así tomando los datos una vez pasado el puente, los alojamientos nos han facilitado la ocupación real que han tenido en ese periodo de tiempo e incluso poder calcular el porcentaje de ocupación que se estimaba que hubiera el lunes 4 y el que realmente ha habido.

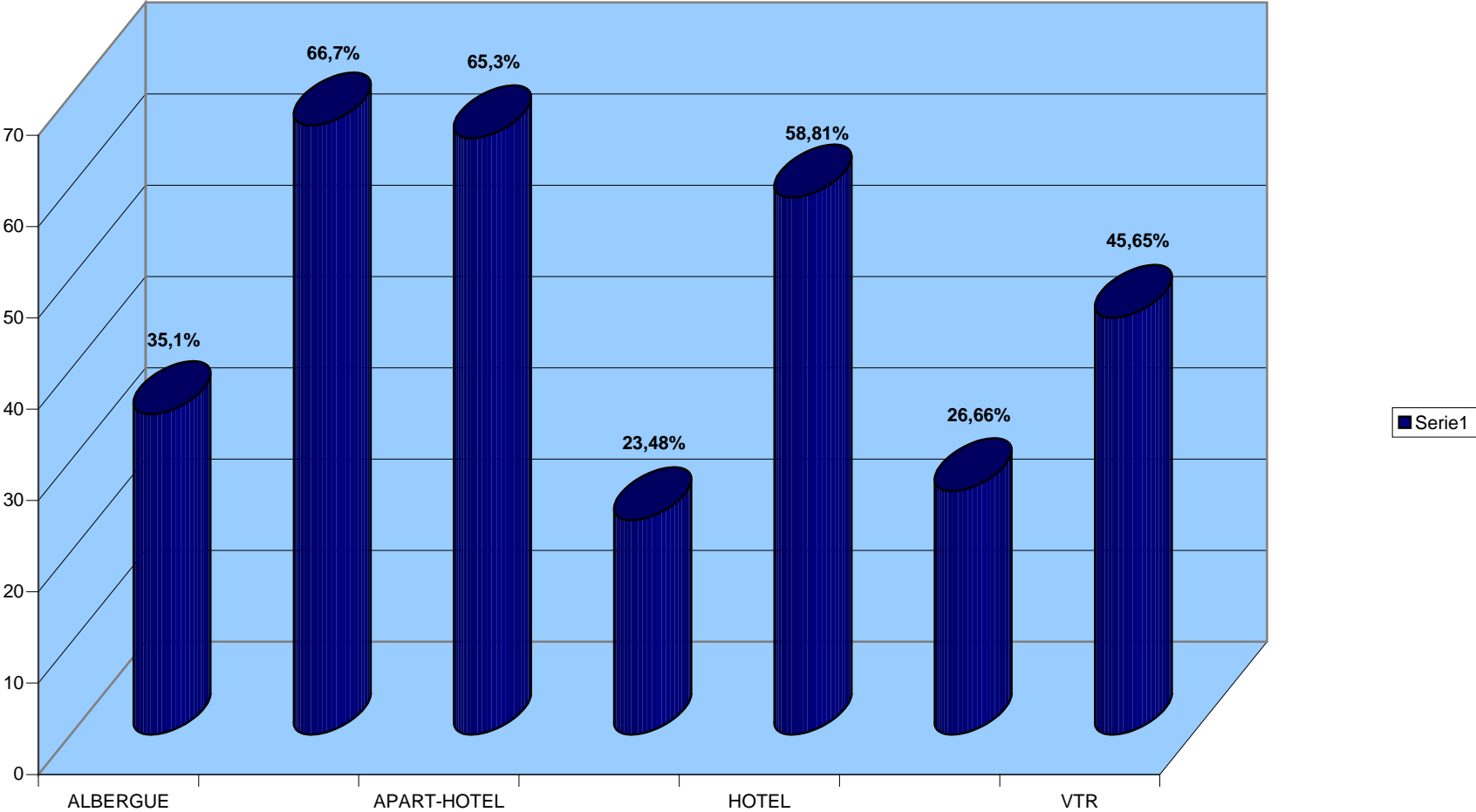
### ***3.2. Ocupación según la tipología de alojamientos:***

Durante la semana del 4 al 10 de octubre la ocupación diaria que ha habido en la comarca de Somontano de Barbastro por tipos de alojamiento es la siguiente: en hoteles un 58,81%, en hostales un 23,48%, en los albergues un 35,1%, en las viviendas de turismo rural un 45,65%, en los apartamentos turísticos un 66,7%, en las pensiones un 26,66%, y en los apart-hoteles un 65,3%. En cuanto a la ocupación en camping y en los refugios no disponemos de datos globales sino de los de determinados establecimientos puesto que muchos campings y refugios estaban cerrados.

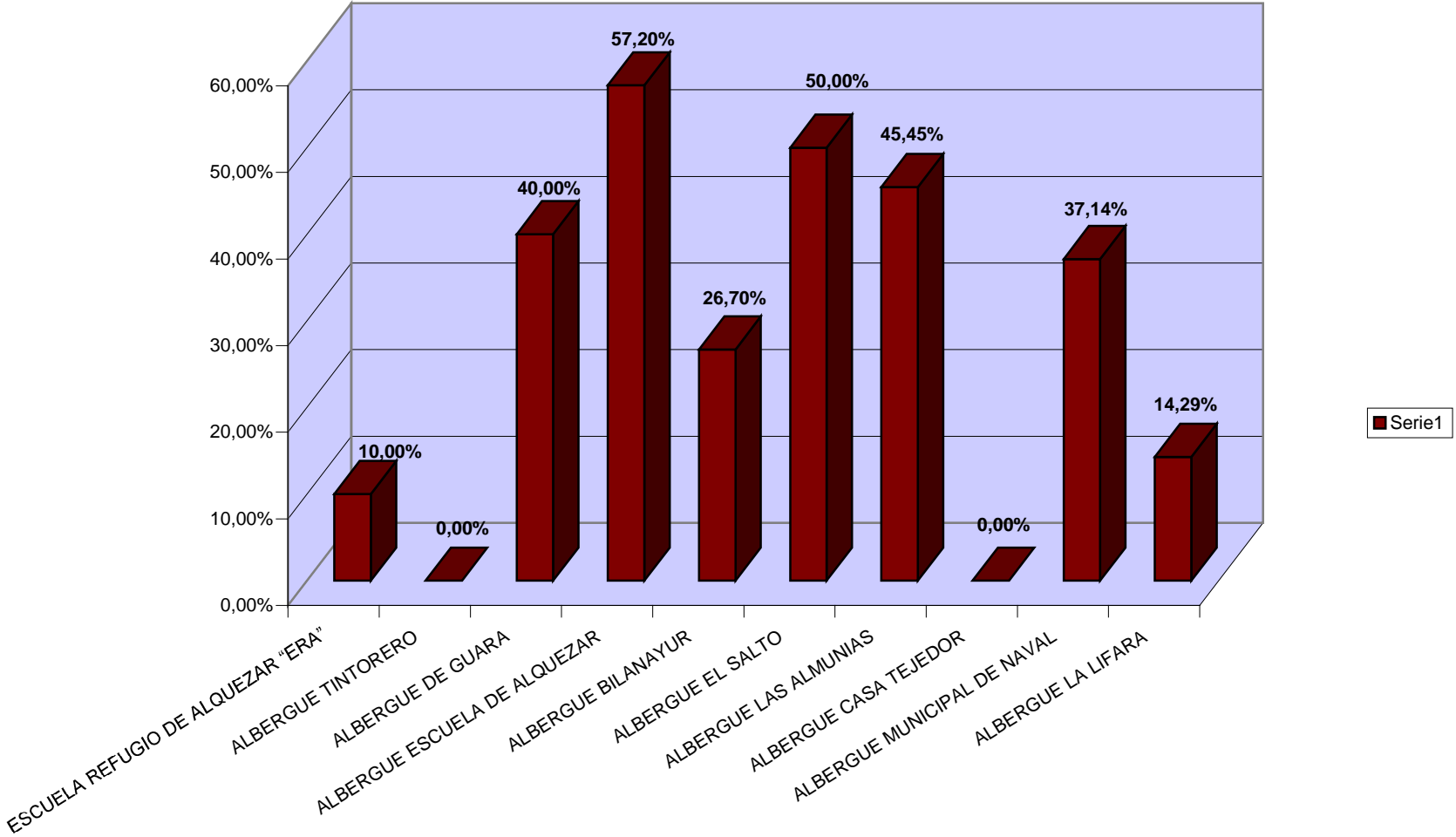
En el resto de los gráficos, aparece la ocupación habida durante este puente en cada uno de los establecimientos de la comarca agrupados por las diferentes tipologías, así los empresarios pueden conocer el nivel medio de ocupación que han tenido en sus alojamientos.

Estos datos son muy importantes conocerlos para saber cuales son los establecimientos alojativos más demandados dentro de nuestro territorio o cual es la tipología de alojamiento que más utilizan los turistas que pernoctan en la comarca.

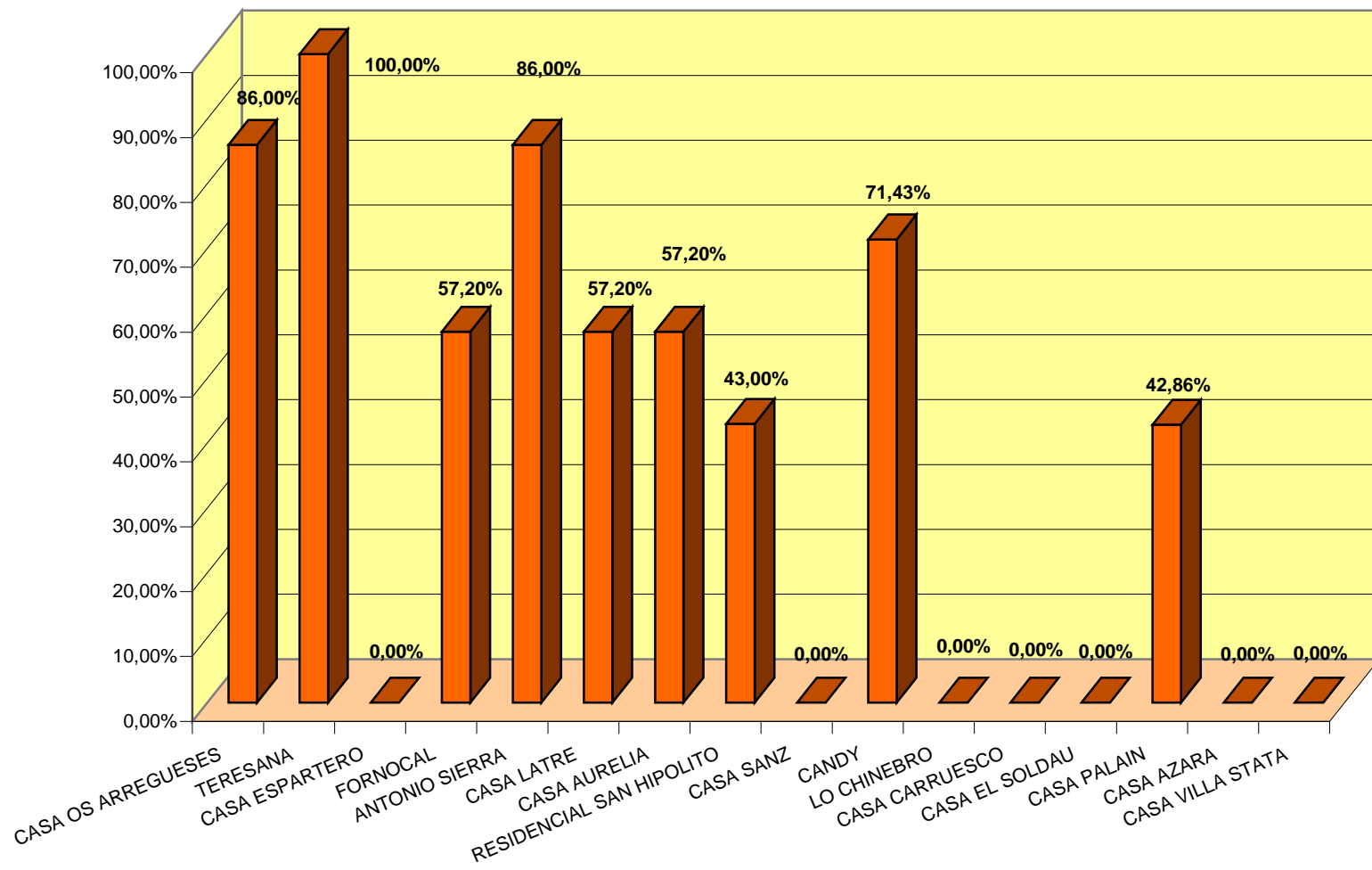
OCUPACION PUENTE DE LA INMACULADA 2006



**OCUPACION EN ALBERGUES**

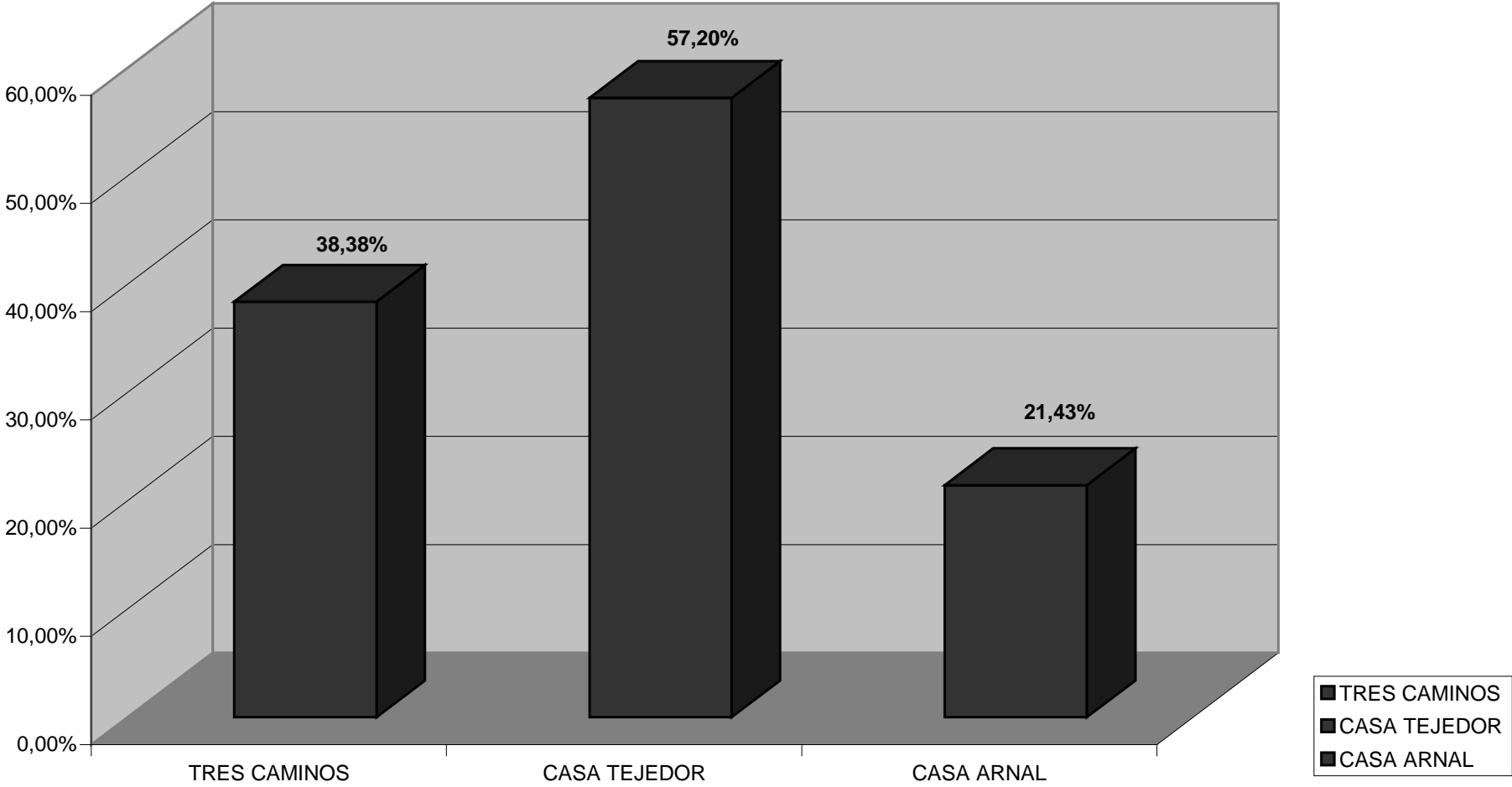


### OCUPACION EN APARTAMENTOS TURISTICOS

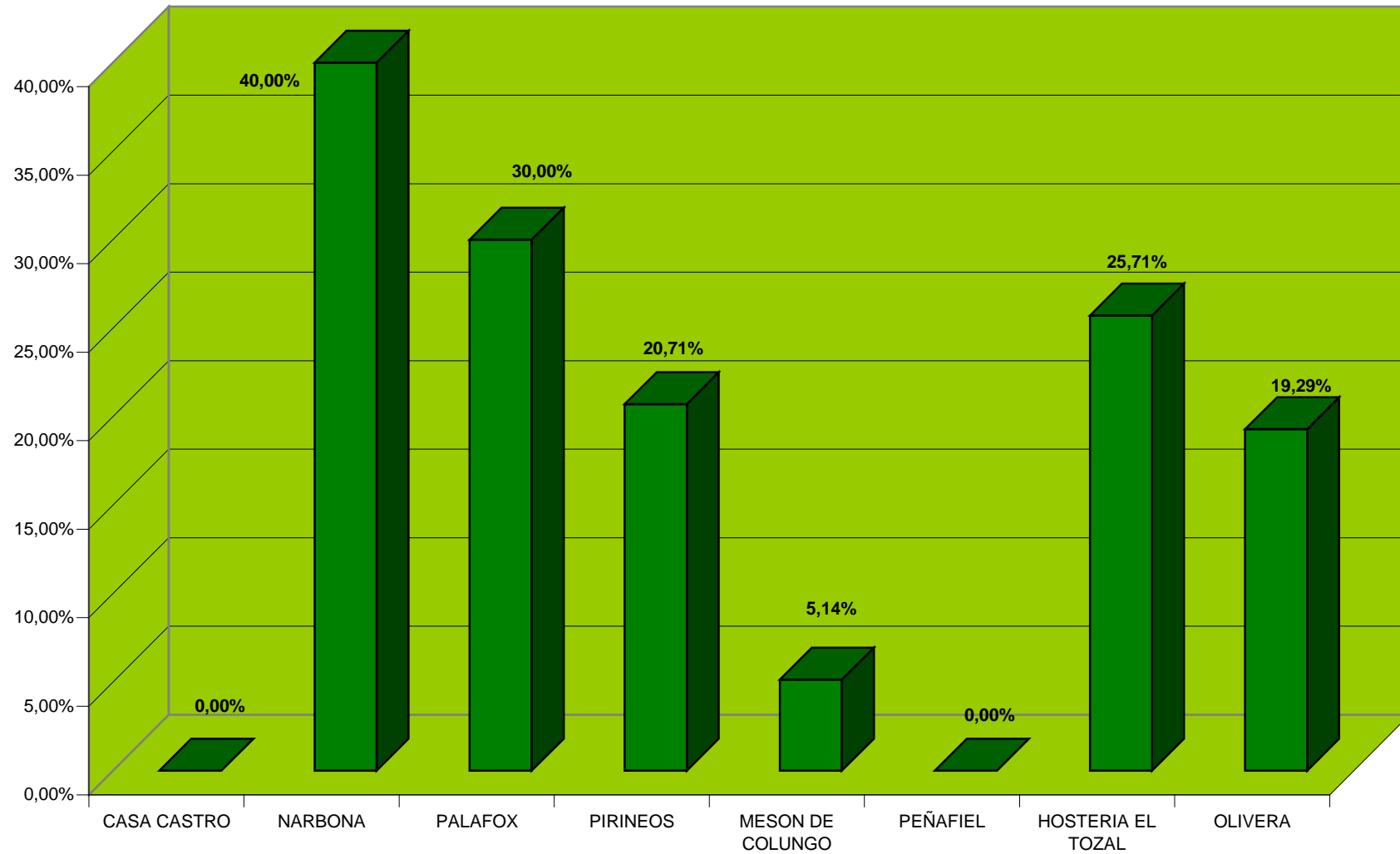


■ Serie1

**OCUPACION EN APART-HOTEL**

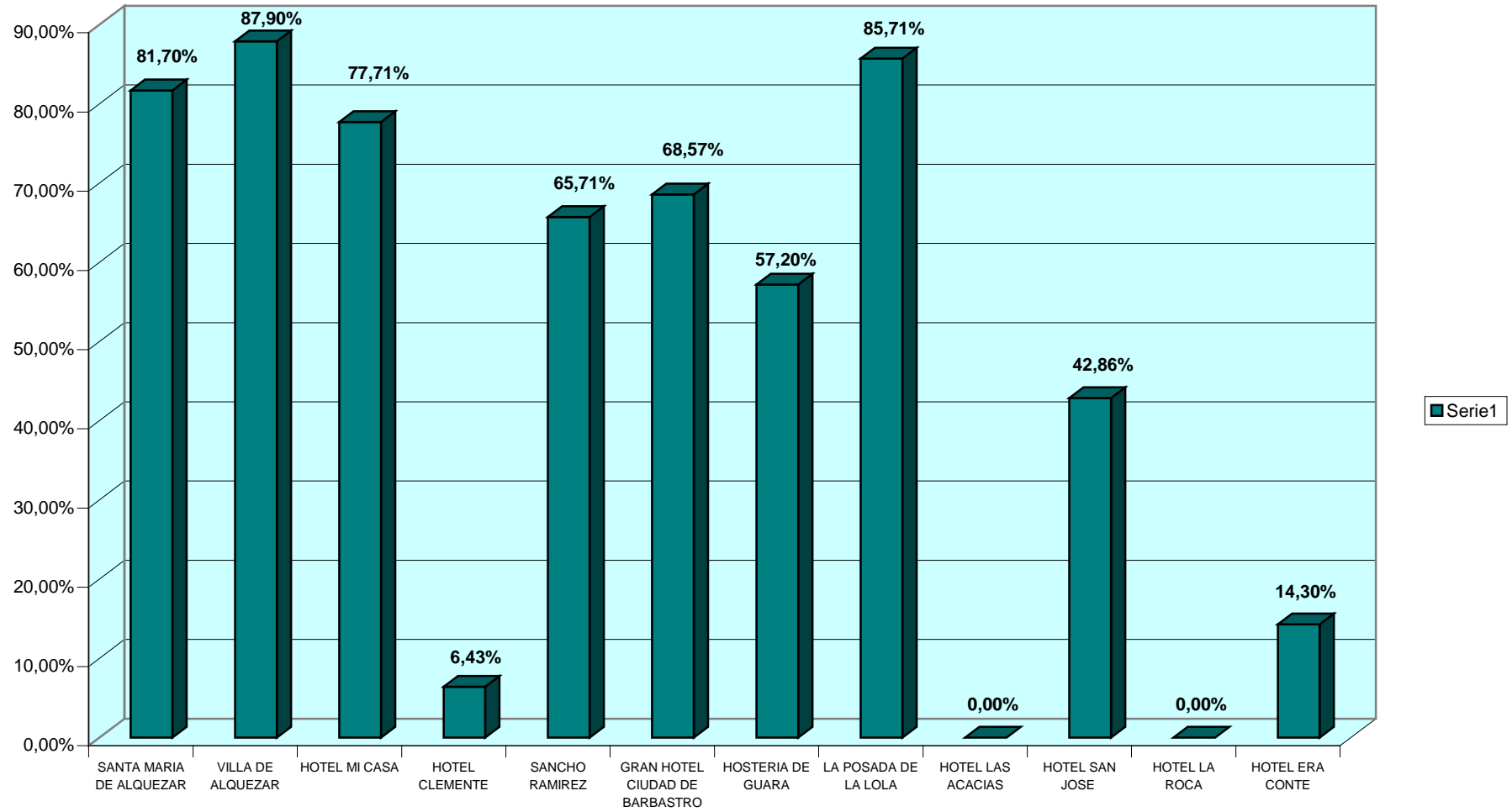


### OCUPACION EN HOSTALES

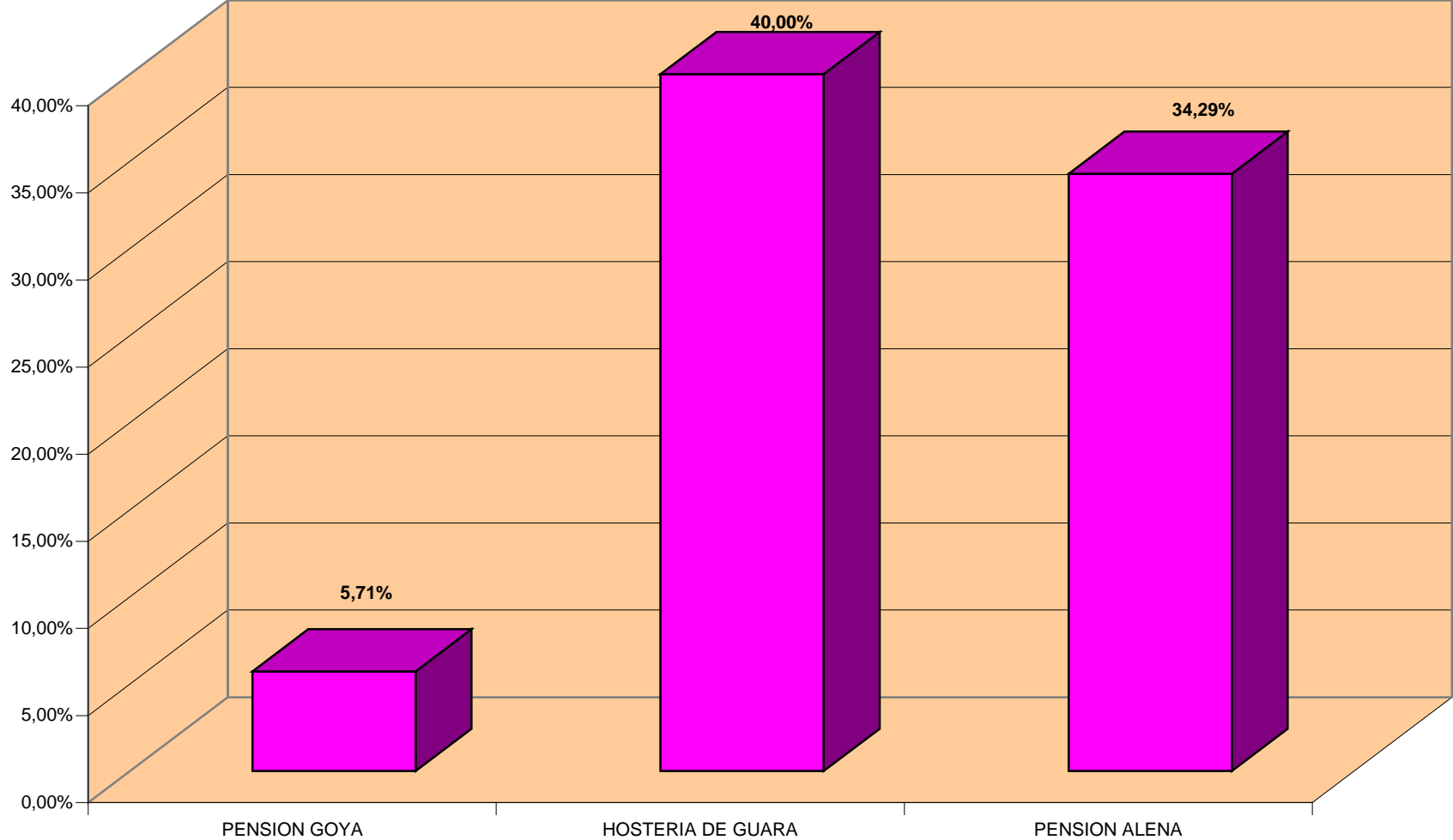


■ Serie1

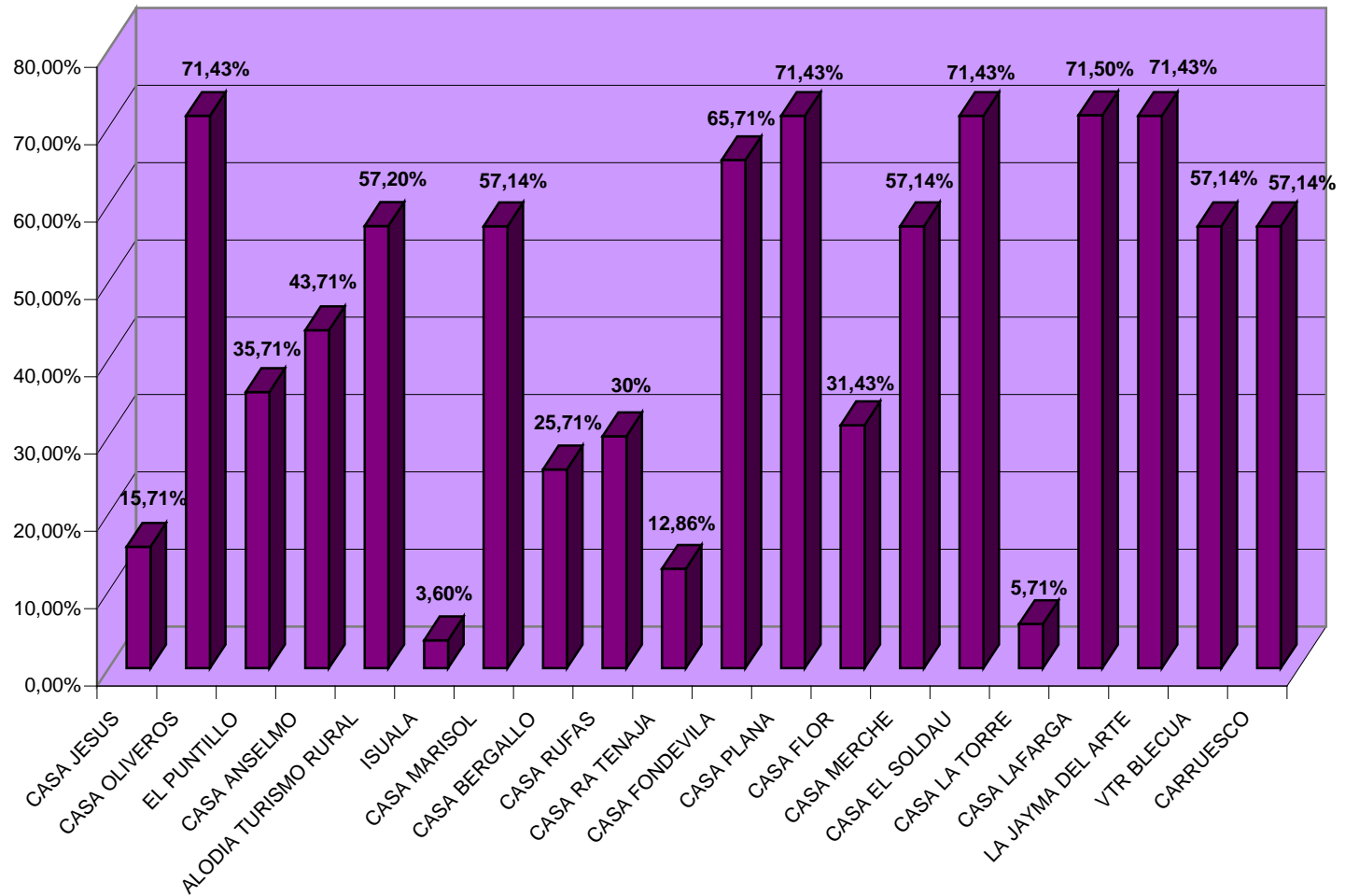
### OCUPACION EN HOTELES



**OCUPACION EN PENSIONES**



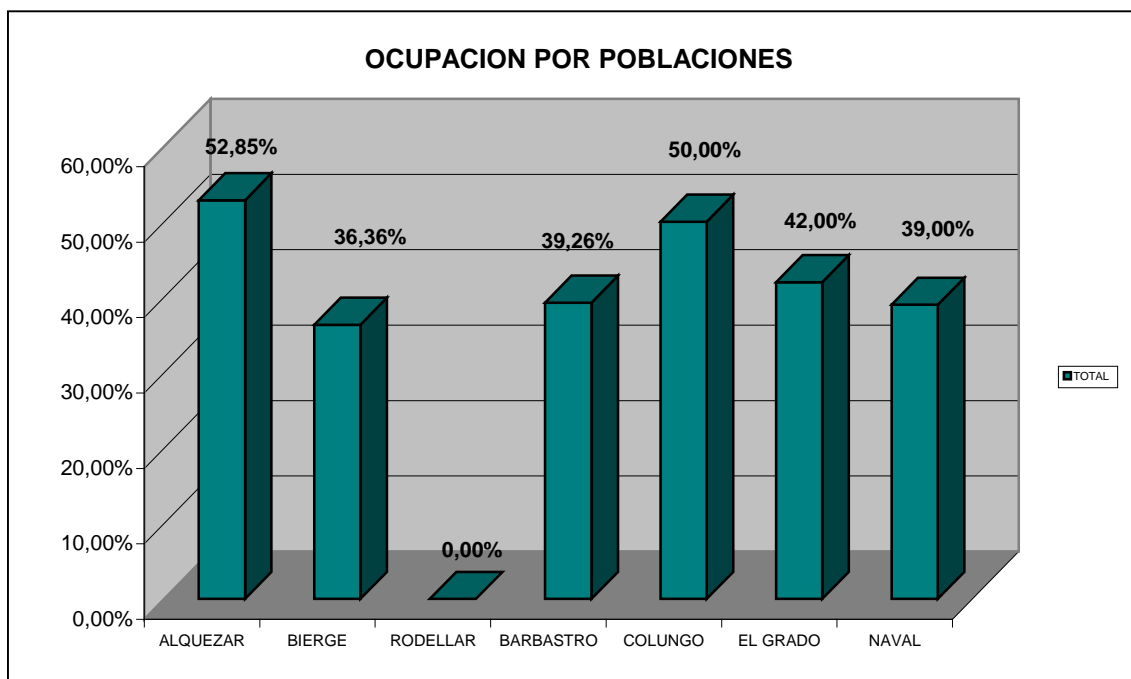
### OCUPACION EN VIVIENDAS DE TURISMO RURAL



■ Serie1

### 3.3. Ocupación por localidades:

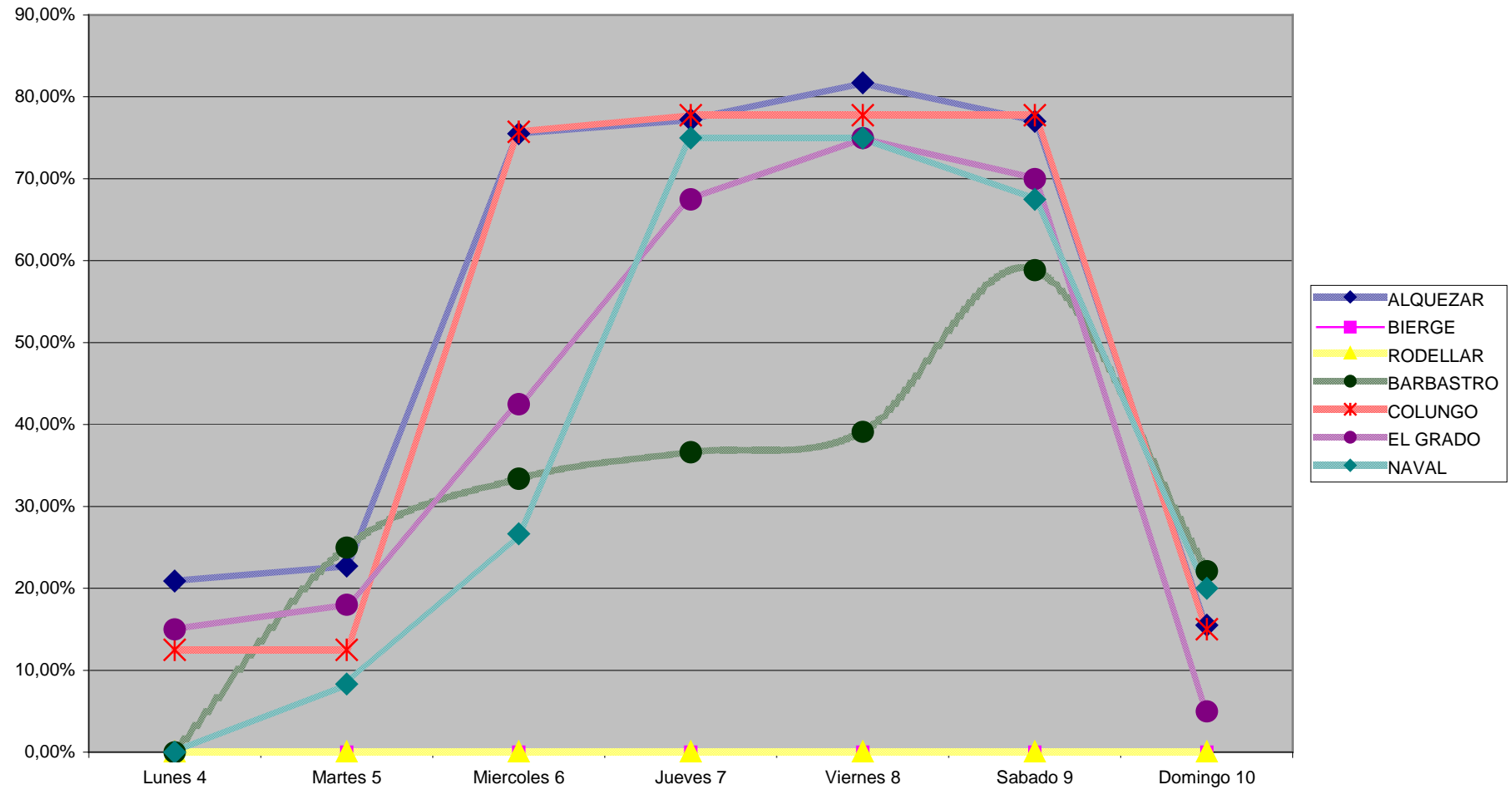
En este apartado se recogen los datos de ocupación habidos durante el puente de la Inmaculada 2006 en cada población de la comarca del Somontano de Barbastro donde hay mayor cantidad de establecimientos turísticos de alojamiento.



Como podemos ver en este gráfico la ocupación media diaria habida en Alquezar ha sido el 52,85%, en Bierge ha sido el 36,36%, en Barbastro del 39,26%, en Colungo del 50%, en El Grado del 42% y en Naval del 39%. En Rodellar, con los datos de ocupación que nosotros disponemos, se ha obtenido una ocupación del 0% ya que no nos cogieron el teléfono en ninguna de las tres tomas de datos, por lo que suponemos que estos establecimientos estuvieron cerrados.

En el gráfico que parece a continuación, podemos ver una comparación en la evolución de la ocupación en las principales localidades de la comarca que nos indica las diferentes fluctuaciones en la ocupación siendo los días de mayor afluencia en todas ellas el jueves, el viernes y el sábado.

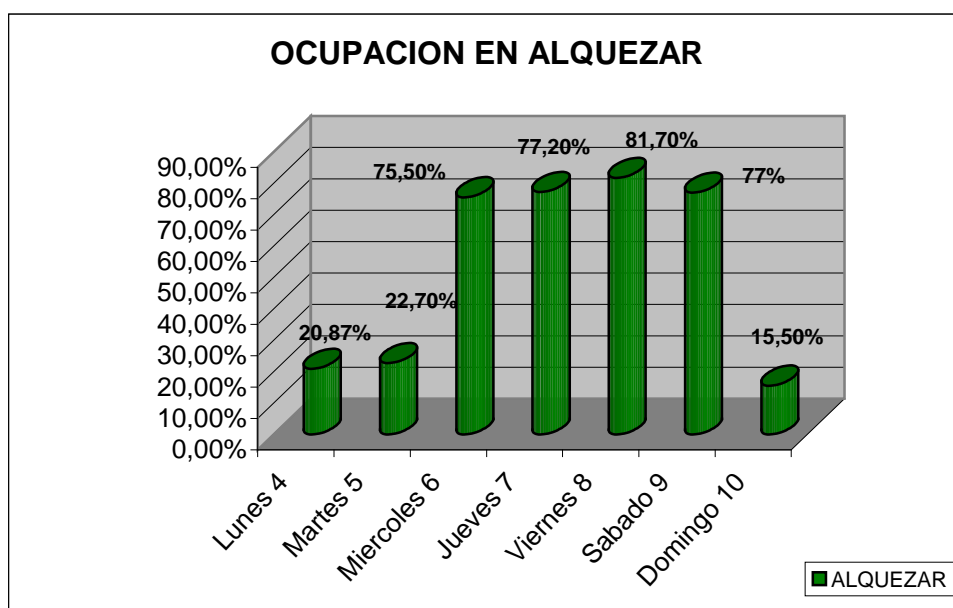
EVOLUCION EN LA OCUPACION DE LOS PRINCIPALES NUCLEOS DEL SOMONTANO



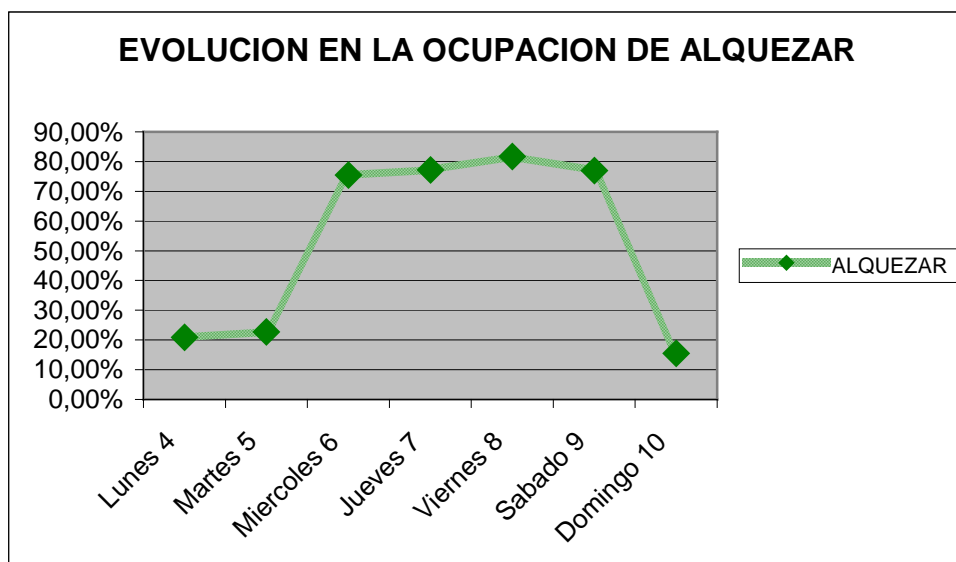
### 3.3.1. Ocupación en Alquezar:

En Alquezar durante la semana del 4 al 10 de diciembre hubo un total de **2.040** pernотas repartidas a lo largo de la semana de la siguiente manera: el lunes 4 hubo 115, el martes 5 hubo 125, el miércoles 6 hubo 416, el jueves 7 hubo 425, el viernes 8 hubo 450, el sábado 9 hubo 424 y el domingo 10 hubo 85.

Si hablamos de tantos por ciento podemos decir que el lunes 4 hubo una ocupación del 20,87%, el martes 5 hubo un 22,7%, el miércoles 6 hubo un 75,5%, el jueves 7 hubo un 77,2%, el viernes 8 hubo un 81,7%, el sábado 9 hubo un 77% y el domingo 10 hubo un 15,50%.

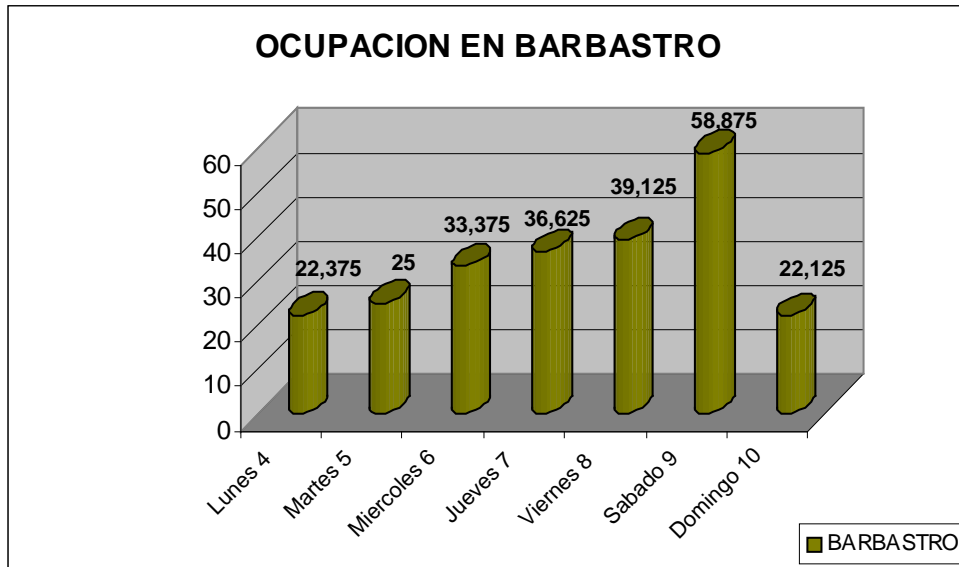


En ambos gráficos podemos ver como entre el lunes y el martes la ocupación se mantiene estable en el 20% ascendiendo fuertemente el miércoles a un 75% continuando estable entre el jueves, el viernes y el sábado para descender el domingo hasta un 15%.

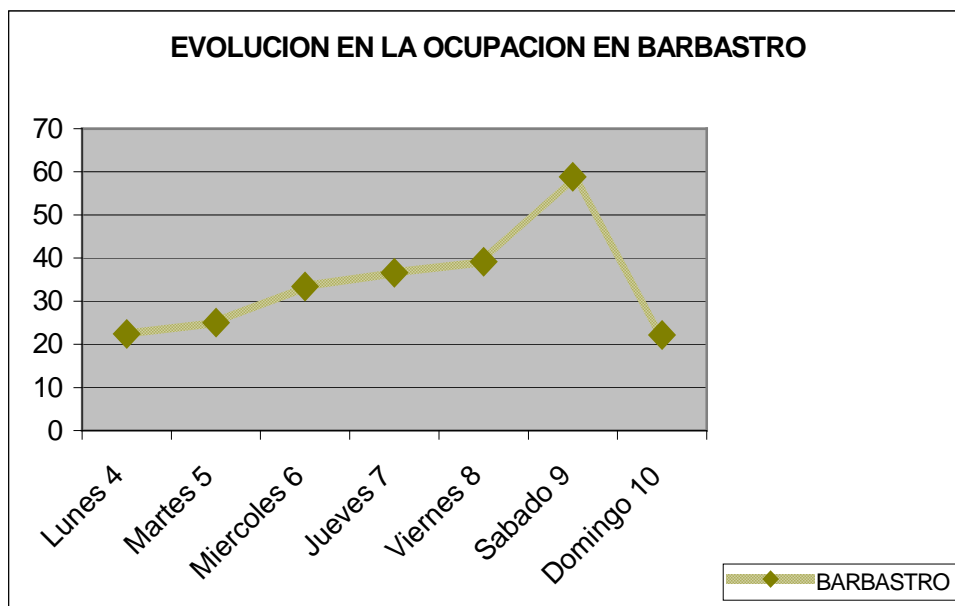


### 3.3.2. Ocupación en Barbastro:

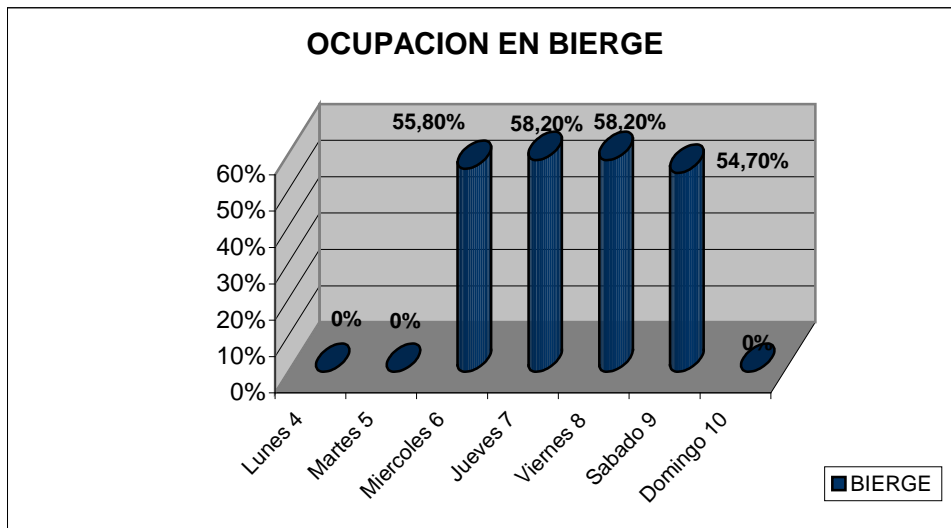
Como se ha realizado en el apartado anterior, se va a comentar la ocupación habida cada día de la semana del 4 al 10 de diciembre en Barbastro: el lunes 4 hubo una ocupación media del 22%, el martes un 25%, el miércoles, jueves y viernes se mantiene estable entre el 33% y el 39%, ascendiendo el sábado con un 59% y descendiendo de nuevo el domingo hasta un 22%.



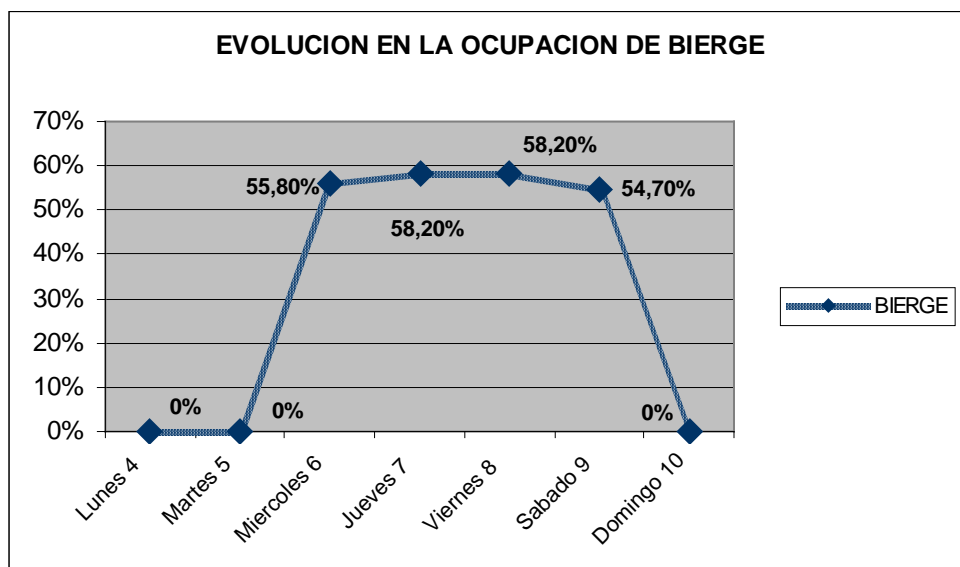
En este caso la ocupación sufre un movimiento ascendente mucho mas regular que en Alquezar evolucionando del 20%, al 30%, luego al 60% y descendiendo de nuevo al 20%. En este caso el día de mayor ocupación es el sábado.



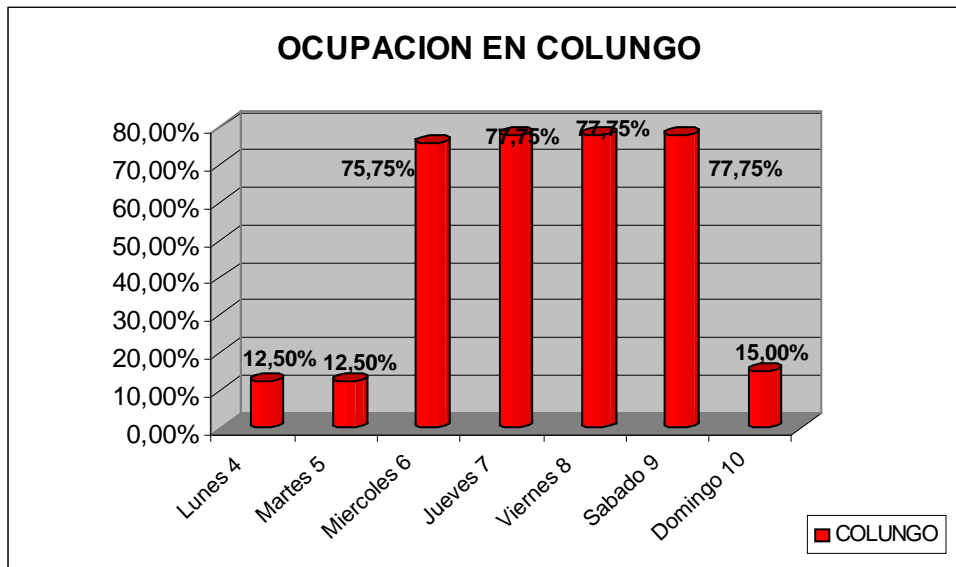
### 3.3.3. Ocupación en Bierge:



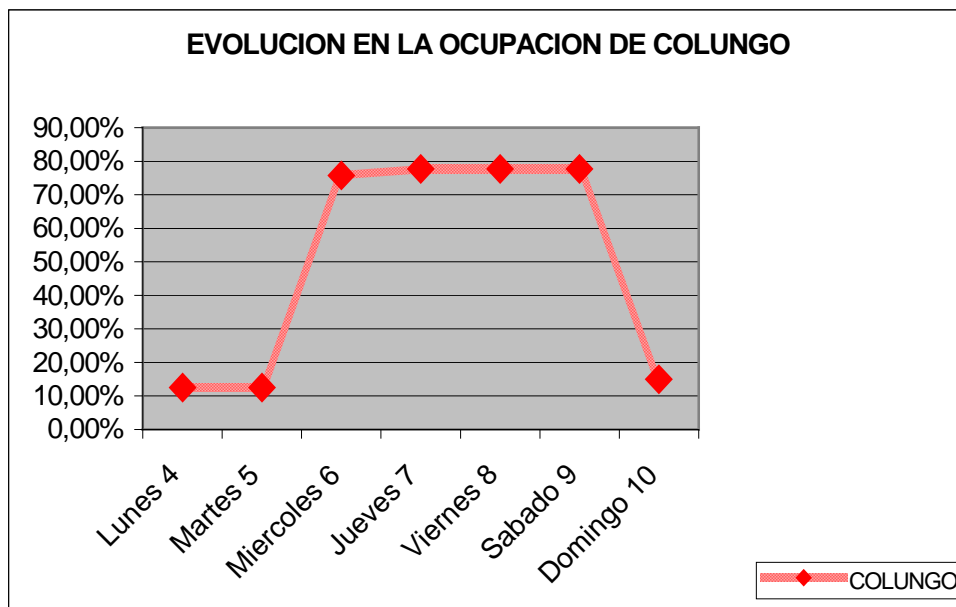
En Bierge, podemos observar una ocupación muy radical puesto que los días en los que sus establecimientos están ocupados es en los cuatro días que forman el puente: el lunes 4, el martes 5 y el domingo 10 la ocupación es nula mientras que el miércoles 6, el jueves 7, el viernes 8 y el sábado 9 se mantiene estable con una ocupación que ronda entre el 55% y el 59%.



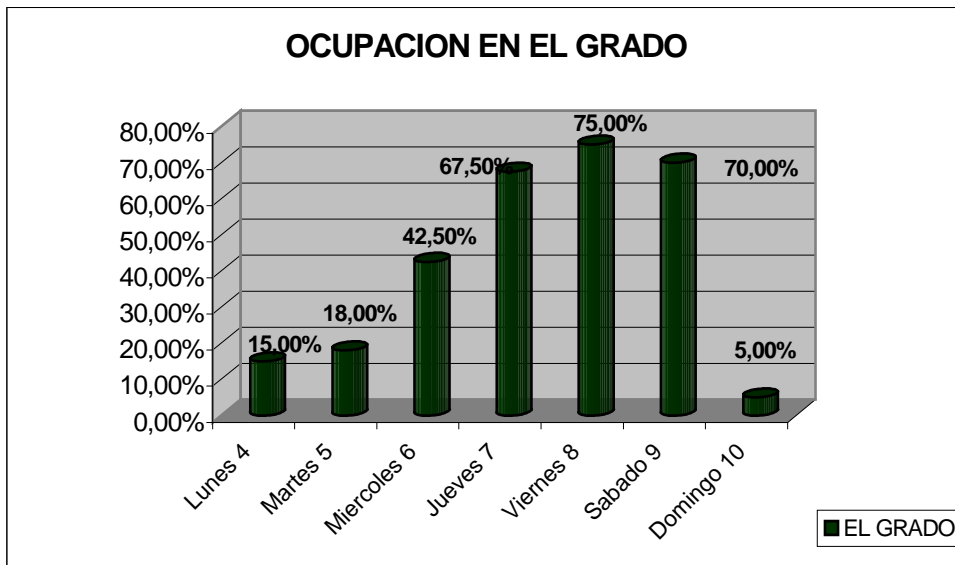
### 3.3.4. Ocupación en Colungo:



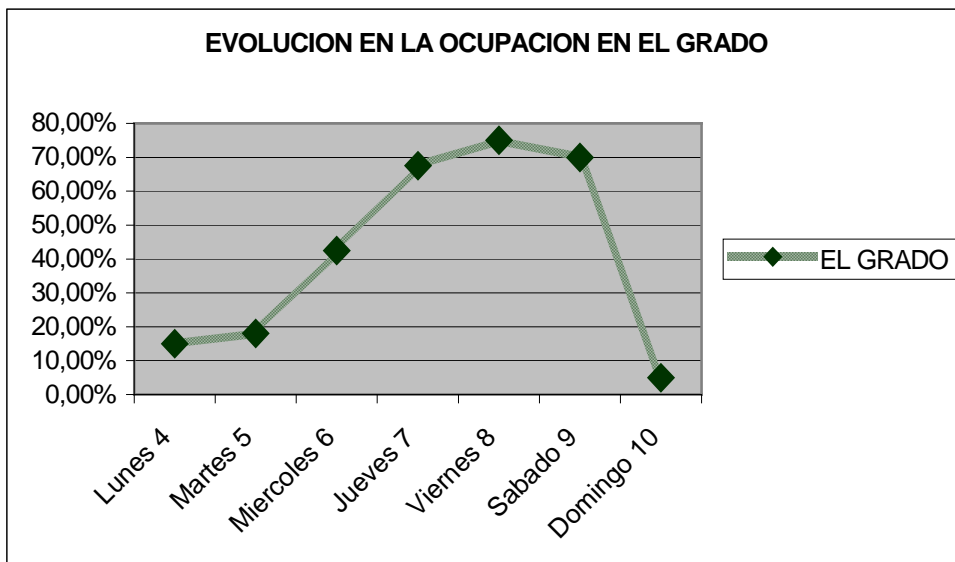
En cuanto a la ocupación en Colungo es muy similar a la que podemos ver en Alquezar y en Barbastro, habiendo una pequeña ocupación del 12,5% entre el lunes y el martes, ascendiendo rápidamente al 77% y manteniéndose en ese valor durante el miércoles, jueves, viernes y sábado para descender rápidamente al 15% el domingo.



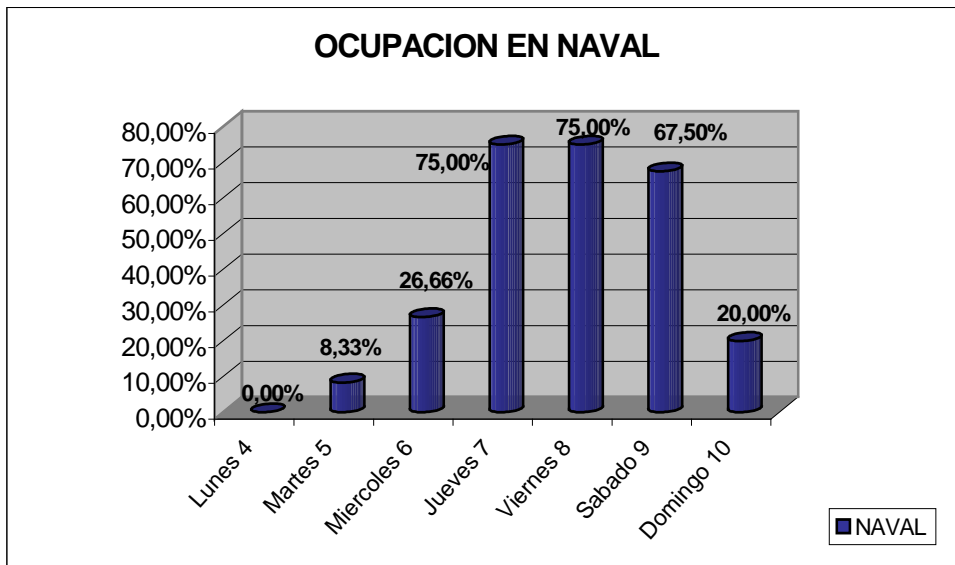
### 3.3.5. Ocupación en El Grado:



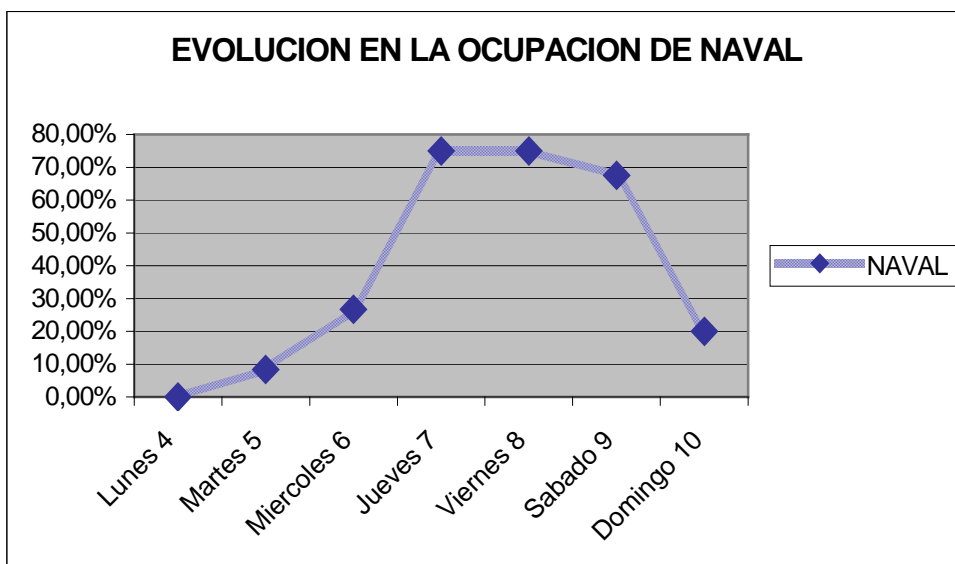
En El Grado, la ocupación es mucho más irregular y variable pero siempre siguiendo una línea ascendente hasta llegar al fin de semana donde viernes y sábado se alcanzan las cotas más altas para descender en picado el domingo. El lunes 4 hubo una ocupación del 15%, el martes 5 del 18%, el miércoles 6 del 42,5%, el jueves 7 del 67,5%, el viernes 8 el 75%, el sábado 9 el 70% y el domingo 10 el 5%.



### 3.3.6. Ocupación en Naval:



En cuanto a la ocupación en Naval, la evolución de la ocupación es similar a la de otras poblaciones ascendiendo progresivamente hasta el jueves donde se mantiene estable hasta el sábado y descendiendo lógicamente el domingo. El lunes 4 la ocupación que hubo en esta localidad fue nula 0%, el martes 5 hubo una ocupación del 26,6%, el miércoles 6, el jueves 7 hubo un 75%, el viernes 8 hubo otro 75%, el sábado 9 hubo un 67,5% y el domingo 10 hubo un 20%.



### 3.4. Comparación en la evolución de la ocupación en las principales localidades de la comarca del Somontano de Barbastro:

Con el siguiente grafico, lo que se pretende mostrar es el crecimiento en la ocupación de estas localidades comparando la ocupación prevista que había el lunes 4 de diciembre con la que realmente hubo después del puente con los datos del lunes 11. Así pues podemos determinar que en Alquezar hubo un crecimiento del 40,12% pasando de 1525 pernóctas a 2040 (515pernóctas mas), en Barbastro hubo un crecimiento del 8,58%, en Bierge del 33,22%, en Colunga del 1%, en El Grado del 0,15% y en Naval del 5,5%.

